

L'oracle de la

*Providence*



Livret d'accompagnement

*Amétie Ginger*

# Oracle de la Providence

*"Au tréfonds de l'homme gisent des  
pouvoirs endormis, pouvoirs qui  
l'étonneraient fort,  
s'il avait jamais rêvé de les posséder un  
jour,  
des forces qui révolutionneraient sa vie  
s'il les libérait et les mettait au travail."*

ORISON SWETT MARDEN

# Remerciements

À MA FILLE, MA BOUSSOLE, MON PHARE, MON HORIZON, MA FUSÉE D ALERTE ET MA BOUÉE DE SAUVETAGE A LA FOIS.

À FRANÇOISE, À MARIE-MADELEINE, ET À TOUS CES ANGES SUR TERRE QUI CHANGENT LA VIE DES AUTRES SANS LE SAVOIR EN DONNANT AVEC LE COEUR CE QUI LEUR SEMBLE BON ET JUSTE.

À MON MARI ET À SON EGYPTE, TOUS DEUX MAGIQUES.

À LUCILE, TOUT SON ÊTRE SI LUMINEUX ET BIEN SÛR À SON TALENT .

À MA FAMILLE ET MES AMIS QUI M'ONT TANT SOUTENUE, CHACUN A LEUR MANIÈRE. J'AI OSÉ TOUT PRENDRE: L'AIDE, LES CONSEILS, LE RÉCONFORT. JE VOUS AIME.

# **Sommaire**

**07** Introduction

**08** Pourquoi tirer les cartes ?

**10** Un peu d'histoire...

**14** Le nom

**16** Le logo

**18** Mes 5 meilleurs conseils pour débutants

**23** Cheminement d'une séance

**26** L'art de poser une question

**29** Comment faire concrètement pour...

**38** Tirage en croix "avenir"

**40** Tirage en croix "clarté"

**42** Tirage linéaire

**43** Tirage de la roue astrologique

**46** Tirages temporels

# Oracle de la Providence

**47** Tirage Karmique

**69** Les cartes temporalité

**50** Tirage choix #1

**70** Les cartes cycle de vie

**51** Tirage choix #2

**71** Les cartes neutres

**52** Tirage Oui/Non

**73** Jocker 00

**53** Tirage de la providence

**74** Vous 01

**55** Tirage pyramide conseils

**75** Duo 02

**57** Tirage des 7 chakras

**76** Guide Angélique 03

**60** Tirage pour thérapeutes

**77** Leader 04

**61** Tirage des 4 Lunes

**78** Richesse 05

**63** Tableau : Quel tirage ?

**79** Impasse 06

**66** Les cartes positives

**80** Chance 07

**67** Les cartes négatives

**81** Retour 08

**68** Les cartes personnages

**82** Fin 09

# Oracle de la Providence

**83** Équilibre 10

**96** Changement 23

**84** Début 11

**97** Toxique 24

**85** Âme connue 12

**98** Persévérance 25

**86** Un mal pour un bien 13

**99** Triangulaire 26

**87** Brume 14

**100** Discussion 27

**88** Clairvoyance 15

**101** Choc 28

**89** Lâcher-prise 16

**102** Féminin 29

**90** Échec 17

**103** Voyage 30

**91** Dette Karmique 18

**104** Solution 31

**92** Aide 19

**105** Autorité 32

**93** Apprentissage 20

**106** Étranger 33

**94** Créativité 21

**107** Découverte 34

**95** Signature 22

**108** Infini 35

# Oracle de la Providence

**109** Plaisir 36

**110** Inspiration 37

**111** Récolte 38

**112** Dénî 39

**113** Paix 40

**114** Printemps 41

**115** Guérison 42

**116** Prématuré 43

**117** Solitude 44

**118** Hiver 45

**119** Automne 46

**120** Calme 47

**121** Oui 48

**122** Tristesse 49

**123** Été 50

**124** Colère 51

**125** Retard 52

**126** Dans longtemps 53

**127** Non 54

**128** Âme nouvelle 55

**129** Bébé 56

**130** Très bientôt 57

**131** Alerte santé 58

**132** Relation sincère 59

**133** Masculin 60

**134** Raison 61

## Introduction

*Bravo pour votre choix !*

L'Oracle de la Providence est un oracle adapté à tous les niveaux :

Vous vous lancez à peine dans cette discipline qu'est la cartomancie ?

Pour vous qui pensez que vous n'avez aucun don de divination, pour vous qui "n'y croyez pas", ou encore pour vous qui voulez commencer sans vous mettre de pression, sachez que vous avez fais le bon choix :

L'Oracle de la Providence a été pensé spécialement pour les débutants et les plus pragmatiques d'entre vous !

Vous avez déjà de l'expérience ? Cet oracle sera également parfait pour répondre à toutes vos questions grâce à sa double lecture : mode basique ou mode spirituel.

Dans tous les cas l'Oracle de la Providence vous suivra partout : Il est pratique à transporter dans un sac grâce à son petit format et à son pochon offert.

Belle découverte ✨



# Pourquoi tirer les cartes ?

*Utiliser un Oracle ou un tarot a bien plus d'utilités qu'on ne le pense.  
En voilà 6:*

## **1/ Pour connaître l'avenir**

C'est bien sûr l'usage le plus courant, et c'est celui qui sera dévoilé dans ce livret dans la lecture en mode "basique" de chacune des cartes. Comme le futur change au fur et à mesure des décisions et des évolutions, il convient de consulter son oracle régulièrement.

## **2/Pour faire des choix**

Il existe des tirages spécifiques afin d'être aidé dans une décision importante à prendre.

## **3/Pour développer son intuition et sa spiritualité**

Se "connecter" avec sa part intuitive est un exercice qui demande de l'entraînement et de l'entretien. Consulter son oracle régulièrement permet d'améliorer son sixième sens, d'apprendre à dialoguer avec la vie, et donc de développer sa spiritualité.

La seconde description des cartes en mode "spirituel" aide à cette lecture plus profonde de son chemin de vie.

## **4/ Pour dialoguer avec "plus grand"**

Que vous l'appeliez la vie, l'univers, les guides, les anges, Dieu, la source,.... peu importe. Ce qui compte c'est de comprendre que nous sommes bien plus que des êtres de matière et que nous ne sommes pas seuls.

Si telle est votre croyance à vous aussi, alors vous pourrez utiliser votre oracle afin de dialoguer avec "là-haut" en vous laissant surprendre par leurs messages.

L'oracle est également un excellent point de départ pour une écriture intuitive où vous laissez le stylo écrire des messages .....

## **5/ Outil de développement personnel**

En orientant les questions que vous posez à votre Oracle , vous pouvez l'utiliser afin d'être guidé et conseillé dans votre évolution personnelle. Par exemple, en phase de remise en question profonde, vous pouvez demander le sens de ce que vous êtes entrain de vivre et la leçon que vous avez à comprendre pour mieux vivre cette transformation.

## **6/ En soin ou consultation**

Thérapeute : vous pouvez utiliser un Oracle pendant votre séance pour vous guider dans votre protocole ou votre soin en début de consultation. A la fin, vous pouvez l'utiliser pour lui demander si l'objectif de la séance a été atteint et pour donner un message conseil à votre client ou patient pour la suite.

Enfin, il sera utile dans certaines thérapies pour aller chercher dans le passé de la personne la source de la problématique actuelle, très utile pour stopper les schémas répétitifs ou traiter les comportements addictifs.

## **Note spéciale pour les plus cartésiens d'entre vous:**

Si vous avez du mal avec le concept d'ange, d'âme, de guide, d'univers, de Dieu etc..., vous pouvez vous adresser à un concept beaucoup plus concret qui est le sixième sens. L'intuition existe au même titre que la vue ou l'ouïe, on la reconnaît d'ailleurs volontiers chez les animaux qui pressentent par exemple des situations de danger avant qu'elles ne se produisent.

Alors tout au long de cette lecture, il vous suffira de remplacer les mots qui vous parle moins par "intuition" ou "sixième sens".

Il s'agira alors de visualiser le fait que les réponses à vos questions sont déjà en vous et que l'Oracle va, comme vos oreilles vont amener à votre cerveau un son, vous révéler une information qui est juste cachée de vos cinq autres sens.

## **Un peu d'histoire ...**

# **L'autrice et l'illustratrice :**

## **Amélie et Lucile**

### *Amélie*

**1995** : J'ai 14 ans et je commence à tirer des cartes que j'ai découpé dans un magazine. Je ne me pose pas de questions , pour moi c'est naturel et j'en fais profiter mes copines au collège. Depuis j'en trouve d'autres, c'est l'époque où on commence à entendre parler de "ça" plus librement.

**2001** : Je rencontre Françoise, une voyante cartomancienne qui m'apprend à tirer les cartes avec un jeu de 32. J'en trouve un dans mes affaires , il est un peu usé et c'est un jeu promotionnel d'une célèbre bière mais peu m'importe, je pratique assidûment puis je m'achète mes premiers oracles. Elle m'offre mon premier tarot.

**2002** : Je crée mon premier oracle. Je ne suis pas satisfaite de tous les jeux qui se trouvent sur le marché : incomplets, pas assez précis, trop réducteurs ou trop compliqués. J'imagine donc l'oracle parfait pour moi, sans aucune intention de le commercialiser. D'ailleurs, celui-là il n'est que pour moi, pour les copines j'utilise les autres. Je prends des feuilles prédécoupées pour imprimer de chez soi ses cartes de visite, format parfait pour pouvoir glisser le jeu dans un pochon et l'emporter partout, je fais la liste de toutes les cartes dont je pourrais avoir besoin en me basant sur les questions les plus courantes, je les classe par famille en leur attribuant des couleurs distinctes pour pouvoir diviser le jeu, et je les plastifie une à une avec ces papiers collants transparents pour les permis roses de l'époque. J'avais plus de 100 cartes. Sans dessin, juste des mots de couleur. Je n'avais pas eu assez de plastique pour toutes.

# Oracle de la Providence

Je suis contente mais je le laisse au placard en me disant que je le rendrais plus joli plus tard.

**2019** : Je me sépare de mon compagnon. Je fais du tri dans mes projets et mes activités; je retrouve le plaisir de la créativité et la joie de me remettre à la cartomancie. AIDER LES AUTRES en me servant de mes dons et de mes connaissances ! Voilà ce qui m'anime et que je veux développer maintenant ! Je demande donc à l'univers de m'apporter la bonne personne pour illustrer mon oracle et je commence à chercher cette perle rare qui saura comprendre mes demi mots, mon énergie, mon univers, et y apporter suffisamment de talent et de sérieux pour parfaire ensemble ce qui allait être pour moi la première vraie co-création de mon existence.

**2020** : Le coup de foudre artistique et la connexion d'âme. Je rencontre furtivement Lucile dans une formation qu'elle quitte au bout d'une semaine mais ouf, nous avons déjà échangé nos numéros. Dans des échanges téléphoniques pourtant très professionnels, chacune ôte peu à peu le voile de la pudeur et dévoile un peu de sa vie pleine de challenges.

**2022** : Je plaque tout et je pars vivre en Egypte. Je peux maintenant me consacrer à 100% à mes créations et à ma reconversion tant attendue. Je retrouve mes échanges avec Lucile après une pause qui n'a rien enlevé à notre engouement pour le projet. On est maintenant prêtes, on se lance pour de bon.

**2023** : Après des mois d'échanges, de réunions, de remises en question , d'entraide, de magie aussi et de persévérance, l'Oracle de la Providence pour débutants est enfin là, prêt à être dévoilé et déployé pour, on l'espère, aider des milliers de personnes dans leur pratique de la cartomancie et leur recherche de réponses !

## Lucile

D'aussi loin que je me souviens, j'ai toujours aimé l'art, sous toutes ses formes: la musique, la photographie, l'écriture, la peinture, le cinéma..

**2012** : J'ai 14 ans, je commence à m'intéresser de plus près à la photographie, je réalise également mes premières toiles. Je me passionne très vite pour les arts.

**2014** : Je suis au lycée. À chaque fois que je lui rends visite, ma grand-mère me tire les cartes. Elle me transmet ainsi petit à petit son savoir tout en restant très floue sur les symboliques. Elle m'explique que ce sont des ressentis qu'il faut apprendre à écouter. Je comprends que j'ai une intuition à développer. Je commence à m'y intéresser et au vu des phénomènes, je prends peur et j'arrête.

**2016** : J'intègre une école supérieure d'arts appliqués. Je développe mes compétences en art et dans les processus de création.

J'enchaîne avec une formation en école de cinéma et j'approfondis mes connaissances en art digital et en conception. Je découvre également de nouveaux outils.

**2018** : Je monte ma micro entreprise Lus'Art.

**2020** : J'intègre une formation où je rencontre Amélie. J'arrête rapidement car je perds ma grand mère cette semaine-là, celle qui m'a tout appris. C'est là qu'Amélie me parle de ce projet et je choisis de le dédier à ma grand-mère. Comme un hommage que je lui rends, comme une évidence.

**2023** : L'Oracle de la Providence sort après un an de travail entrecoupé de pauses pour ma part. Je suis revenue de nombreuses fois dessus, pour le rendre meilleur, pour y mettre mon énergie et ainsi me l'approprier.

# Oracle de la Providence

Aujourd'hui, grâce à ce projet, j'ai repris les tirages de cartes, j'accepte ces énergies et je les accueille comme elles viennent, je me sens en paix et en harmonie avec moi même.

Je ne remercierais jamais assez Amélie pour le soutien et la confiance qu'elle m'a accordé.

Elle a su voir en moi un potentiel et a laissé libre cours à ma créativité.

Elle m'a permis de prendre confiance et de voir plus clair dans mes projets d'avenir.

Enfin, elle m'a permis de faire le deuil et de rester en lien avec la passion transmise par ma grand-mère : la cartomancie.

Aujourd'hui, j'ai trouvé ma voie professionnelle, je dédie entièrement mon auto-entreprise à l'illustration et à la peinture murale.

Lucile Servais

## Le nom et le logo

### Le nom

Je suis très attachée au concept de libre arbitre....

Mais alors comment expliquer que je crée un oracle dont la pratique elle-même suppose que tout est écrit d'avance ?

Je me suis alors rappelée une phrase de Françoise un jour de consultation :

“Attention, il y a un risque d'accident de voiture. Mais ne t'inquiète pas, la plupart du temps, quand je préviens les gens, ils arrivent à l'éviter.”

Donc si je comprends bien et si je continue de faire confiance à ses enseignements : c'est écrit, mais le sachant, on peut réécrire certaines choses ?!

Partant de ce principe, je n'ai alors cessé de tenter de discerner dans ma vie ce qui pouvait être de l'ordre du destin ou du libre arbitre.

Un oracle est donc, par définition, un outil de lecture de la providence.

Le nom était tout trouvé !

Mais pas de panique comme disait Françoise : quand on est prévenu, on peut alors utiliser le pouvoir de décision pour tenter de changer le pire en meilleur !

Un oracle devient donc pour moi une chance d'améliorer son chemin, car si on connaît son avenir on peut se réajuster et prendre des décisions pour le modifier...

Honnêtement, j'ai eu l'impression de me prendre pour une apprentie sorcière et de me sentir investie d'un pouvoir divin,... aujourd'hui j'en rigole mais je n'oublie pas à quel point ça a fait grandir ma foi et mes intuitions alors je ne regrette rien et je me dis que, bien dosé, c'est ok !

# Oracle de la Providence

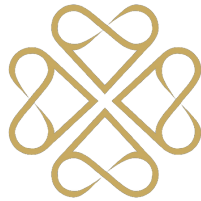
*“Il y a la volonté du destin,  
et il y a votre libre arbitre.*

*Consulter son oracle permet de connaître le  
premier  
pour adapter le deuxième.”*

AMÉLIE GINGER



## Le logo



J'ai une chance inouïe : depuis très tôt dans ma vie je rencontre des personnes riches de savoir et généreuses dans leur transmission.

Que faire de toutes ces connaissances et comment remercier pour tout ça si ce n'est en le transmettant à mon tour ?

En plus, ça me plait de démystifier les concepts afin de les rendre accessibles au plus grand nombre.

Ce logo représente cette transmission infinie :

une coupe telle un graal qui récolte, couve, puis enfante les savoirs, un coeur qui représente l'amour, à la fois le moteur et le carburant d'un être vivant,

et le lemniscate, le symbole de l'infini qui représente les cycles de la vie et l'immortalité grâce justement à la transmission.

La couleur or représente la magie, et la couleur de la poussière des étoiles dont nous sommes tous constitués.

Les 4 logos disposés en miroir représentent les 4 éléments, le tout formant le cinquième, ainsi que l'absence réelle de temps et d'espace en fonction de la dimension dans laquelle on se trouve.

Il permet enfin une possible double lecture des cartes car on ne sait pas si elles sont à l'endroit ou à l'envers quand elles sont retournées.

Je vous explique ça plus en détail dans un prochain chapitre.

# Oracle de la Providence

*“Si vous réfléchissez à la nature même de la vie, (...) le seul but de la vie a toujours été de transmettre ce qui a été appris. Il n’y a pas de but plus élevé.”*

REPLIQUE DE MORGAN FREEMAN,  
FILM LUCY

# Mes 5 meilleurs conseils pour les débutants

## 1/ Purifier et recharger son jeu

La première chose à faire quand on adopte un nouvel oracle, c'est de ne pas l'utiliser tout de suite.

Pourquoi ?

Car c'est votre intention qui va en faire un objet lambda ou sacré. Il faut donc le traiter avec respect et non comme un nouveau jouet.

Le petit rituel suivant va vous aider à activer toute sa magie:

- La première nuit, mettez-le dans une pochette ou une taie d'oreiller avec de la lavande en brin ou en parfum et placez-le sous votre oreiller.

A Noter :La lavande peut d'ailleurs vous accompagner lors de vos tirages car elle est réputée pour augmenter les intuitions.

- Le lendemain, vous pouvez commencer à découvrir votre jeu.
- Avant chaque tirage, tel un fouet contre les énergies indésirables, vous pouvez taper le dos de deck avec le poing (comme on tape à la porte).
- Après un tirage, vous pouvez le purifier en le passant au-dessus de la fumée d'un encens ou de sauge séchée.
- Entre les tirages, vous pouvez le ranger sur une fleur de vie qui va le dynamiser et le recharger.

# Oracle de la Providence

A noter : Les cristaux à avoir près de soi sont également de très bon alliés.

Par exemple:

La Labradorite absorbe les mauvaises énergies,

La Merlinite amplifie les dons de divination,

L'azurite est la pierre du 3ème oeil et donc des intuitions,

Un cône de cristal de roche est un amplificateur d'énergies pour tout ce que vous mettez en dessous,

Une Merkaba en œil de tigre repousse le mauvais oeil et protège.

## 2/ Créer un espace sacré

- Allumez une bougie blanche non parfumée
- Mettez-vous au calme ( coupez le téléphone et prévenez vos proches de ne pas vous déranger )
- Ne vous placez jamais dos à une fenêtre (ou fermez les rideaux et les volets)
- Ne croisez pas les jambes ni les bras.
- Pareil pour la personne pour qui vous tirez les cartes si c'est le cas.
- Imaginez une bulle de protection autour de vous, de la pièce ou de l'habitation où seul le bien peut pénétrer (vous pouvez même réciter une petite prière de protection)
- Respirez profondément plusieurs fois pour amener le calme en vous et chasser vos pensées
- Ancrez-vous en imaginant des racines partir de vos pieds ou de votre périnée (selon votre position) et aller jusqu'au centre de la Terre
- Etablissez mentalement une connexion avec la source en imaginant un canal de lumière depuis le ciel entrant par le sommet de votre tête (chakra couronne)

Vous êtes prêts.

A noter : Bien sûr, tout ceci n'a d'importance que si ça raisonne en vous.

Si ces conseils ne trouvent pas sens dans votre esprit, ne les suivez pas !

### 3/ Prêtez attention à tous les signes qui attirent votre oeil

une carte qui saute du jeu ou tombe par terre quand vous le battez,  
le dos de deck (la carte présente tout en dessous du jeu) quand vous le prenez en main,  
deux cartes qui viennent ensemble alors que vous n'en tiriez qu'une,...  
Tout ce que vous décidez qui a une importance sans avoir peur d'en oublier : si ça ne vient pas à votre esprit, c'est que ça ne devait pas. C'est aussi simple que ça.

### 4/ Tenez un journal

Ce sera ici mon meilleur conseil si vous voulez progresser rapidement.  
Il me vient de Françoise et je l'ai suivi pendant plus d'un an.  
J'ai d'ailleurs plaisir à retrouver ces carnets et à relire les correspondances que je faisais entre les cartes et ce qu'il m'arrivait.  
Il m'a également beaucoup aidé à apprendre à dater les évènements.

Voici comment procéder:

- Choisissez un cahier dédié uniquement à votre pratique. (Vous pouvez acheter le mien sur mon site [www.amelieginger.com](http://www.amelieginger.com))
- Notez le type de tirage (en croix, linéaire,...) avec la date
- Notez la question posée ou le thème demandé
- Notez les cartes et leur ordre ou leur position
- Notez également, si vous aviez choisi de le prendre en compte dans votre séance, si les cartes étaient à l'endroit ou à l'envers.
- Notez enfin si vous les avez recouvertes

Commencez par un tirage par semaine.

Vous pouvez par exemple faire un tirage tous les dimanches en tirant une carte pour chaque jour de la semaine à venir.

Consultez votre carnet à la fin de la semaine pour noter tout ce qu'il s'est passé et comprendre comment les cartes vous l'avaient annoncé.

Etendez l'exercice en faisant un tirage des énergies du mois à venir ou encore pour un évènement précis ( exemple : comment va se dérouler mon entretien tel jour )

L'important sera toujours de noter votre tirage dans votre carnet et de revenir le lire après pour comprendre comment les cartes vous ont parlé de ce qui allait se produire

## 5/Après la séance

- remerciez (pratiquez la gratitude envers ce moment, les messages, etc...)
- buvez de l'eau
- allez vous dégourdir les jambes et la tête.

## Autres conseils utiles

- **Ecrire sur les cartes des mots clés bien à vous**

Par exemple, vous pouvez écrire sur la carte 29 Féminin : maman, mamie, émotion, sensible, sexy.

Laissez ensuite votre œil être attiré par un mot plutôt qu'un autre au moment du tirage.

De plus, cela vous aidera à vous rappeler de la signification possible de chaque carte.

- **Ne poser des questions que pour soi**

Il est interdit de poser une question pour quelqu'un s'il ne nous l'a pas demandé ou s'il ne nous y a pas autorisé.

- **Laissez votre mental de côté**

Trop réfléchir ou vouloir trop bien faire va vous couper de vos intuitions. Ça ne fait pas appel au même côté du cerveau. Ritualiser : oui, codifier : non. Cette pratique demande lâcher-prise et fluidité énergétique qui peut être obtenue par une attitude résiliante et confiante.

Une des grandes questions que l'on se pose, c'est toujours : "est-ce que c'est mon intuition ou mon mental? Est-ce que sont mes peurs ou est-ce que c'est une intuition réelle à prendre en compte ?"

Pour éviter les pièges du mental, vous pouvez identifier en amont ce qui vous fait le plus peur et ce qui vous obsède le plus. Quelles situations sont capables de vous ôter votre discernement ? Cela va vous permettre de reconnaître quand c'est votre peur qui parle et non votre intuition.

Dites-vous toujours que l'intuition c'est ce qui nous passe par la tête les 3 premières secondes. Après, c'est ce qu'on en fait.

- **Risque d'addiction et d'extrêmes**

Surveillez votre engouement, vos réactions et prenez soin de votre discernement. Ne basez pas uniquement sur vos tirages une prise de décision radicale et ne sombrez pas dans la paranoïa, surtout si, par exemple, vous pensez être trahi ou que vous avez peur d'être abandonné.

UN TIRAGE DOIT ÊTRE ACCUEILLI AVEC RELATIVITÉ EN TENANT COMPTE DE :

- LA PART DE HASARD
- LA PART D'ERREUR D'INTERPRÉTATION
- LA NUANCE À APPORTER AUX MESSAGES DES CARTES
- VOTRE ENERGIE (LA VIBRATION DE VOTRE ÉTAT D'ESPRIT) SUR LE MOMENT QUI VA INFLUENCER VOTRE TIRAGE.

Dans tous les cas, n'hésitez pas à en parler à un proche ou à un thérapeute qui saura donner un avis extérieur sur votre situation et des conseils adaptés.

# Le cheminement d'une consultation ou d'une séance

Je commence toujours une session par une question générale.

*Exemples :*

Quelle sera ma vie dans les prochaines semaines?

Quels sont les messages importants que je dois recevoir aujourd'hui ?

Je ne décortique pas tout mais je retiens et je vois ce qui se répète (les cartes qui ressortent) dans les tirages qui vont suivre.

Je continue ensuite par des questions plus précises.

*Exemples :*

Quel sera le résultat de mon entretien d'embauche?

Est-ce que ma santé va s'améliorer?

Pourquoi je fais ça ?

Quand on se "connecte", généralement les anges sont contents de l'opportunité qui leur est donnée de s'exprimer .

On le voit beaucoup en début de tirage: les cartes volent, il y a comme un embouteillage des messages et un gros blougiboulga sans queue ni tête, sans pouvoir saisir la temporalité et la chronologie !

Alors, on a beau poser une question précise, on voit bien que ça veut parler d'autre chose et que ça répond à côté.

Pour que cette euphorie s'apaise, je la laisse s'écouler : je commence donc par une question plus générale qui leur donne l'opportunité de s'exprimer.

Je peux même leur dire : "Ok, ce premier tirage est pour vous, donnez-moi les messages importants à faire passer."



# Oracle de la Providence

Quand l'énergie s'apaise, on peut passer aux précisions et je reprends le contrôle.

Le nombre de tirages différents dans une même session ?

Cela dépend du nombre de questions ! Un seul tirage par question est une règle importante, même si la réponse ne vous a pas convenue.

Cela dépend également de votre niveau d'énergie.

Je le compare d'ailleurs à une balade à vélo : le démarrage est un peu difficile, ensuite on a l'impression de ne plus pouvoir s'arrêter, et au bout d'un moment on commence à ralentir, puis on s'arrête parce qu'on a épuisé toutes nos forces.

Retenez simplement que si vous vous sentez comme vidé, épuisé, vous devez arrêter et remettre la suite à un autre moment ou à un autre jour.

Pour finir en beauté !

Je termine souvent par un dernier tirage à une carte en posant cette question :

« Est-ce que vous (mes guides ou qui vous voulez) avez un dernier message à me donner ? »

J'ai ainsi la sensation de ne pas être passée à côté de quelque chose d'important.

A noter : N'oubliez pas de remercier avec gratitude et sans jugement pour ce moment .

# Oracle de la Providence

*“Si je devais résoudre un problème dont ma vie dépendait, et si je n'avais qu'une heure devant moi, j'emploierais les 55 premières minutes à trouver la meilleure question à poser et lorsque je l'aurais trouvée, il me suffirait de 5 minutes pour y répondre.”*

ALBERT EINSTEIN

# L'art de poser une question

Il existe 5 grandes sortes de questions :

La question générale, la question thématique, la question précise, la question OUI/NON ou CHOIX 1/CHOIX 2, et la question conseil.

Dans les 5 cas, il est important de :

- Ne pas tenter d'influencer les cartes en orientant la question,
- Accepter d'accueillir la réponse de l'univers, même si ce n'est pas celle que vous attendez,
- Ne pas utiliser la négation : être positif ou neutre dans sa formulation\*,
- Diviser en plusieurs sous-questions les grosses questions qui peuvent l'être,
- Être concentré sur sa question. Pour ça vous pouvez vous la répéter dans votre tête ou à voix haute,
- Préférer toujours les questions ouvertes aux questions fermées.

\* Exemples :

Est-ce qu'elle me trompe ? Préférez : Est-ce qu'elle est fidèle ?

Est-ce que je dois me méfier ? Préférez : Est-ce que je peux avoir confiance ?

Comment faire pour ne plus manquer d'argent ? Préférez : Comment atteindre l'abondance ?

A noter : Je sais que j'ai mal posé une question ou que je n'ai pas posé LA bonne question quand les cartes ne veulent pas "sauter" quand je bats le jeu.

Une des causes à ça peut aussi être le fait que je ne sois pas assez concentrée sur ma question et que mon esprit est ailleurs.

# Oracle de la Providence

## Les 5 types de questions plus en détail

### **1/Question générale rapide :**

Il s'agit de demander une énergie générale, parfois dans un espace temps donné.

*Exemples :*

Quelle sera l'énergie du mois prochain (nommer le mois)?

Comment sera l'entente générale de la nouvelle équipe à la rentrée?

Dans ce cas, une ou 2 cartes suffisent. Ne voyez pas de détails dans les réponses à une question vaste.

### **Question générale complète :**

*Exemple :*

Quel sera mon avenir cette année ?

Je vous conseille alors le tirage de la roue astrologique.

### **2/Question thématique :**

Elle concerne un domaine de vie précis.

*Exemples :*

Quel sera mon avenir amoureux ?

Quel sera mon avenir professionnel ?

Les tirages linéaires à au moins 7 cartes et que l'on peut même recouvrir ensuite sont parfaits pour ça.

### **3/Question précise :**

Elle doit être simple, concrète, précise, spécifique.

*Exemples :*

Quel sera mon nouveau niveau de vie quelques semaines après ma reconversion?

Comment se passera mon intégration dans mon nouveau quartier?

Dans ce cas, un tirage linéaire entre 3 et 7 cartes maximum est indiqué, tout comme les tirages en croix.

## **4/La question OUI/NON ou “Choix à faire”**

Elle est utile pour vous aider à faire un choix ou pour obtenir une réponse précise et rapide. Attention : c'est le type de tirage où la marge d'erreur est la plus probable. Avouez que ce serait trop simple sinon ...

*Exemples :*

Est-ce que je vais être muté à Paris ou à Lyon?

Est-ce que je dois accepter la proposition de untel?

Les tirages “choix” à 2 ou 3 cartes seront très bien pour y répondre.

## **5/La question conseil :**

Il s'agit ici de demander conseil à l'oracle pour aborder une situation ou résoudre une problématique.

*Exemples :*

Comment me préparer au départ des enfants ?

Dans quel domaine investir mon temps (ou mon argent) ?

Plusieurs tirages peuvent convenir, le choix devra être fait en fonction de vos attentes en terme de précisions dans la réponse. Plus vous voulez de détails, plus vous tirez de cartes à des emplacements pré-définis précis.

*A noter :* Dans tous les cas, le plus important sera toujours de « ressentir » votre question.

Mentalisez-la, dites-la à haute voix, répétez-la plusieurs fois sont autant d'astuces pour mettre une intention claire dans votre tirage.

En résumé : Plus la question sera claire, plus l'intention sera facile, et plus la réponse sera précise.

# Comment faire concrètement pour...

## ...Pour choisir les cartes ?

On commence toujours par « battre » les cartes.

Qu'on soit doué ou pas, peu importe, le but est juste de les mélanger tout en y mettant de notre énergie. (de 5 à 10 secondes suffisent)

C'est déjà le moment de poser votre question.

Il y a 5 méthodes principales pour les sélectionner

### **1/Les faire sauter pendant qu'on les bat.**

Cela signifie : récupérer les cartes qui tombent du jeu.

A noter : Quand je les fait sauter et qu'elles ne veulent plus parler, je passe au mode étalé.

### **2/Les mélanger puis les étaler en ligne**

Verso (face imagée) contre la table.

### **3/Les mélanger puis les étaler en vrac**

Toujours verso contre la table.

A noter : Il est également d'usage, avant de les étaler et après les avoir mélangées, de "couper" le jeu en mettant ensuite le dessous sur le dessus.

### **4/Les mélanger puis les garder en main**

Pourquoi pas légèrement en éventail, et les tirer en les piochant une à une de l'autre main.

**5/Poser le jeu en tas sur la table** après l'avoir mélangé et prendre les X premières cartes. (selon le tirage)

Exemple : pour un tirage en croix, prendre les 5 cartes du dessus en les disposant une à une en croix

Dans tous les cas, en tirant, continuez de penser à votre question.

## ... Pour savoir si je dois recouvrir ou pas ?

Je ne suis pas une grande fervente du tirage sur le tirage.

Surtout si c'est parce qu'on a pas compris la carte ou la réponse.

Il vaut mieux dans ce cas se recentrer ou recommencer à un autre moment.

Par contre, si c'est pour demander des précisions pour une ou plusieurs cartes en posant une question précise pour chacune, cela peut être pertinent.

A noter : avant de recouvrir une carte en piochant une nouvelle, il convient de concentrer son esprit et ton attention sur la carte à recouvrir.

La nouvelle carte peut tout changer à votre interprétation de la première.

Il conviendra dans ce cas de faire une lecture "assemblée" des 2 cartes.

Par exemple:

29 Féminin + 03 Guide angélique = Une mamie au ciel veille sur nous

05 Richesse + 08 Retour = Argent rendu ou retour sur investissement

A noter : 2 cartes côte à côte peuvent également être lues "assemblées", mais plutôt pour un tirage linéaire.

## ... Pour les cartes qui se retrouvent à l'envers ?

2 solutions :

- Soit vous les remettez à l'endroit et ne tenez pas compte de leur position au moment de les retourner,
- Soit vous avez décidé AVANT le tirage que les cartes qui sortiraient à l'envers seraient interprétées comme tel et dans ce cas là vous pouvez lire l'interprétation correspondante.

A noter : Les cartes Personnages, OUI, NON, et les cartes Temporalité se lisent uniquement à l'endroit.

## ... Pour comprendre la chronologie d'un tirage ?

Principes de base :

- Un tirage est sur 3 ans maximum.

Les prédictions se situeront donc dans ces 3 années.

- Dans un tirage linéaire, les premières cartes les plus à gauche représentent soit le passé proche, soit le présent, soit un futur proche.

Plus on va vers la droite, plus les prédictions sont éloignées dans le temps.

- Dans un tirage en croix, seule la carte de gauche peut représenter le passé et la carte de droite représente forcément le futur.
- Vous pouvez tout à fait définir (annoncer) à l'avance dans votre question sur quelle durée ou période va porter votre tirage.

## ... Pour dater un évènement plus précisément ?

2 méthodes :

- Vous pouvez séparer l'Oracle de la Providence en isolant les cartes bleues : piochez-en une de préférence à la fin de votre tirage pour connaître la saison ou la rapidité de la prédiction.
- Les numéros des cartes ! Vous pouvez annoncer que vous n'allez regarder QUE les numéros des cartes afin de dater précisément une prédiction ou un évènement. Précisez également si vous allez parler en jours, semaines, mois, ans, ou âge.



# Oracle de la Providence

## *... Pour choisir le mode basique ou spirituel ?*

C'est mieux de le définir avant le tirage.

Pour les questions précises il est évident que le mode basique sera le plus adapté.

Pour les conseils des anges, les questions générales, ou sur une thématique de vie, les 2 sont possibles.

Si vous êtes plus dans une démarche d'évolution personnelle ou de compréhension d'une problématique, le mode spirituel sera plus indiqué.

## *... Pour obtenir des réponses plus précises ?*

L'Oracle de la Providence est parfait pour ça !

Les cartes sont classées par familles facilement identifiables grâce à leurs codes couleurs (détails plus bas).

Vous pouvez prendre le temps avant un tirage de regrouper ces familles pour les utiliser séparément.

Exemples :

- Quel genre de personne sera mon nouveau patron ?

Utilisez les cartes oranges Personnages.

- Pourquoi telle personne revient dans ma vie ?

Utilisez les cartes marron Cycle de vie.

- Est-ce que je vais retomber amoureux.se cette année ?

Utilisez les 2 cartes OUI et NON.

- Quels seront les avantages si je choisis telle destination/job/personne ?

Utilisez les cartes positives.

- Si je persévère dans telle voie, que va-t'il se passer ?

Utilisez les cartes Neutre, Positives et Négatives.

- Dans combien de temps vais-je déménager ?

Utilisez les cartes bleues Temporalité.

- Quel traumatisme du passé me bloque aujourd'hui ?

Utilisez les cartes Négatives.

## ... Pour tirer les cartes pour quelqu'un d'autre (amateur)

Il est tout naturel de vouloir faire profiter vos proches de votre intérêt pour la cartomancie et de vouloir les aider grâce à cet outil avec lequel vous vous êtes maintenant familiarisé.

Voici quelques conseils pour vous y aider:

- Comme pour vos séances à vous-même, allumez une bougie et ne tournez pas le dos à une fenêtre.
- Demandez à la personne de ne croiser ni les jambes ni les bras.
- Prévenez-la qu'un tirage est sur 3 ans maximum, souvent moins, rarement plus.
- Tapez du point le dos de deck.
- Battez les cartes.
- Posez le jeu face à elle.
- Demandez-lui de « couper » le jeu en 2 avec la main gauche (elle commence ainsi à y mettre son énergie).
- Regardez les 2 cartes de la coupe pour commencer à vous faire une idée de ce dont les cartes veulent vous parler. Faites-le rapidement et sans lui parler de ce que vous avez vu pour ne pas risquer de l'inquiéter.

*Pourquoi ?* Car derrière l'intention réelle de connaître son avenir ou la curiosité se cachent souvent une peur de ce que vous allez lui révéler ou découvrir. Il faut prendre soin de ne pas l'attiser.

*A noter :* Si la personne tire ensuite une des cartes que vous aviez vu dans sa coupe c'est que le message à faire passer est d'une grande importance.

- Etalez les cartes devant elle et gardez-vous un espace pour disposer les cartes devant vous.
- Demandez-lui de vous donner X cartes de la main gauche sans les retourner (nombre en fonction du tirage).

# Oracle de la Providence

- Disposez-les une à une sur la table et retournez-les une à une tournées vers vous.

A noter : Si vous avez choisi de tenir compte des cartes qui seront « à l'envers », il s'agit de votre endroit et de votre envers à vous, pas de celui du consultant.

- Appréhendez le tableau dans son ensemble plutôt que carte après carte : ne commencez l'interprétation qu'une fois toutes les cartes retournées.
- Ne tenez pas compte d'absolument toutes les cartes : il y a une part de hasard et d'erreur encore plus grande quand c'est une personne à qui le jeu n'appartient pas qui tire.
- Si vous n'êtes pas sûr de comprendre l'interprétation du message des cartes, ne le gardez pas pour vous pour autant. Dites-lui par exemple : “Je ne comprends pas bien mais une chose est sûre c'est qu'on veut nous parler de TELLE ou TELLE chose”. La personne comprendra probablement et pourra vous aiguiller sur l'interprétation grâce au récit de ce qu'elle traverse actuellement dans sa vie.

Demandez-lui ensuite de « recouvrir » cette carte en en choisissant une autre afin de mieux comprendre grâce à l'association des 2.

- **AVERTISSEMENT** : La personne est venue chercher une lueur d'espoir ou des conseils. Vous ne connaissez pas son niveau de fragilité alors veillez à nuancer tous vos propos : “ il est possible que, ...”, “il semblerait”,...
- Reformulez ses questions ou découpez-les en sous questions si elles ne sont pas claires.
- N'analysez pas ce qu'elle vit, ne vous posez pas en donneur de leçons.
- Laissez parler vos intuitions : le signe d'une séance réussie est quand on ne se rappelle pas de ce qui a été dit.
- Si la séance n'a pas été à la hauteur de ses attentes :

Ne culpabilisez pas si la personne semble déçue ou frustrée. Dites-lui que ce n'était simplement pas le moment et qu'il faut le respecter.

Ne soyez pas non plus mal à l'aise si elle répond à certaines de vos prédictions par des phrases du genre : “ça m'étonnerait, c'est impossible, jamais de la vie,...”

Il est humain de sous-estimer les possibilités de changement ou de les refuser: c'est un mécanisme naturel d'auto-protection à respecter.

# Oracle de la Providence

- Dernier petit conseil :

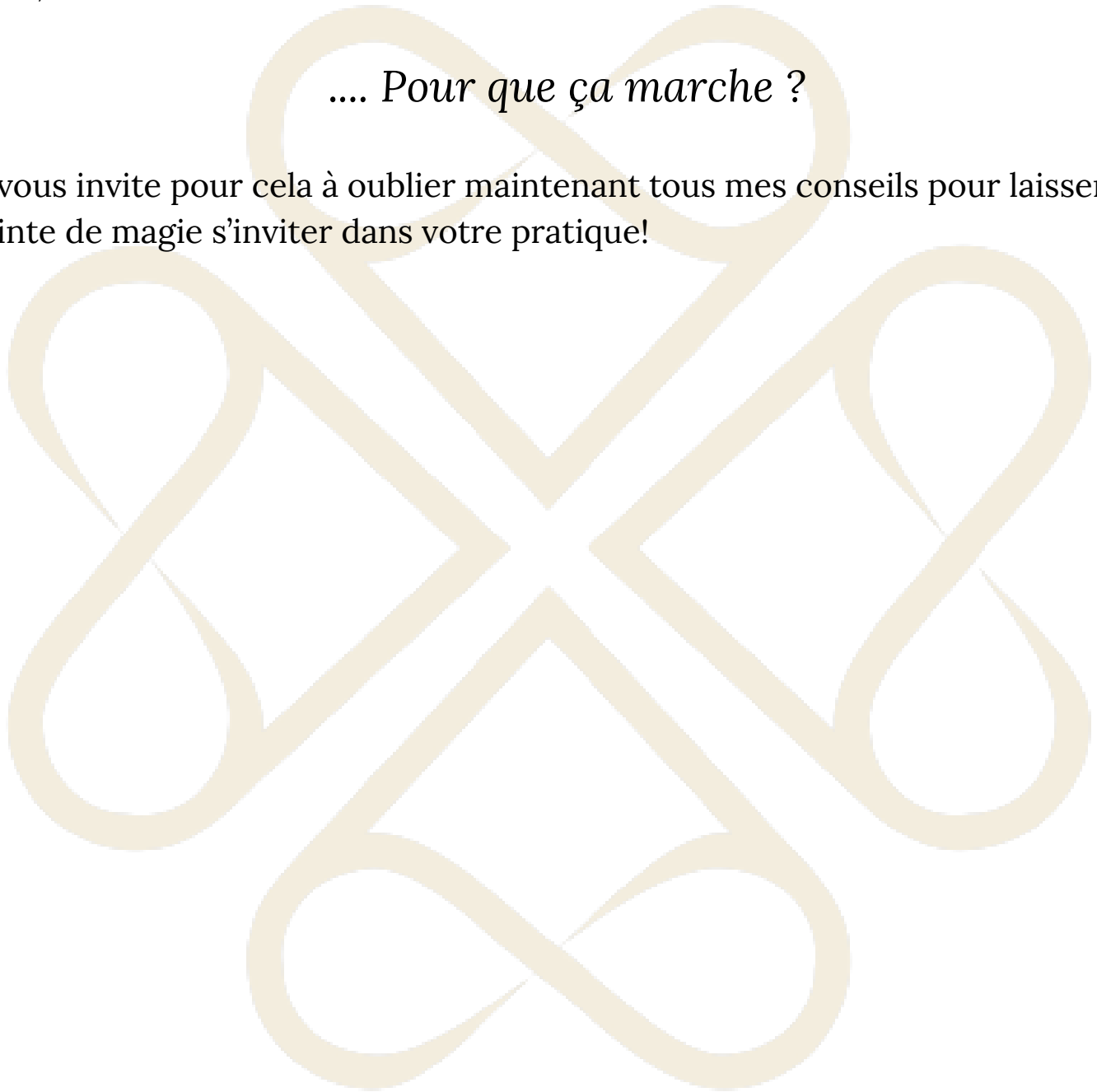
N'hésitez pas à parler à voix haute de ce que vous demandez aux cartes ou aux guides. Cela accompagne la personne dans sa visualisation intuitive.

Par exemple, vous pouvez répéter à voix haute sa question pendant qu'elle tire les cartes. Vous pouvez également, avant de tirer chaque carte, dire ce que son emplacement va signifier.

*Par exemple :* Pour un tirage en croix dites : « Une carte pour les influences du passé, une carte pour ce sur quoi vous marchez, une carte pour les imprévus à venir, ... »

*... Pour que ça marche ?*

Je vous invite pour cela à oublier maintenant tous mes conseils pour laisser une pointe de magie s'inviter dans votre pratique!



# Oracle de la Providence

*“La théorie c'est quand on sait tout et que rien ne fonctionne.*

*La pratique c'est quand tout fonctionne et que personne ne sait pourquoi.”*

ALBERT EINSTEIN



**15 exemples de tirages**

## Tirage en croix "avenir"

Ce tirage est utilisé pour poser une question précise sur l'avenir.

*Exemple* : "Que va-t'il se passer au sujet de ..."

Il permet à la fois d'avoir une vue d'ensemble de la situation, de prendre conscience des différentes influences et forces en jeu, et de donner une réponse précise concernant la suite ou la fin des évènements.

### *En détail*

**1/INFLUENCE PRINCIPALE** : État d'esprit, santé, problématique, blocage, atout, qualité, personne, ... L'élément qui influence positivement ou négativement votre question.

**2 INFLUENCE QUI VIENT DU PASSÉ** : Personne, acquis, compétence, expérience, servitude, traumatisme, conditionnement, erreur passée,....

**3 LE CHEMIN SUR LEQUEL VOUS AVANCEZ** : Ce qu'on ne peut pas vous enlever, ancrage solide, bases, racines, ressources sûres.

**4 INFLUENCE EXTERIEURE** : Ce qui risque de vous tomber dessus, l'inattendu, la chance, le coup dur, l'imprévisible, la providence.

**5 LA RESULTANTE** : Réponse à votre question, futur, avenir possible.

# Oracle de la Providence

**4**

**2**

**1**

**5**

**3**



## Tirage en croix "clarté"

Ce tirage est utilisé pour demander à y voir plus clair au sujet d'une situation.

*Exemple* : "Je souhaite éclaircir mon esprit afin de mieux comprendre TELLE situation/ épreuve et avancer plus en conscience."

C'est un tirage courageux car on demande à sortir du flou, du déni, et de la victimisation.

La première étape sera toujours la prise de conscience, la deuxième est une phase de réflexion, puis vous aurez le choix : prendre les décisions qui s'imposent pour changer les choses ou retourner dans le déni. Ces 3 étapes demandent donc du courage et du discernement. Mon conseil est de ne surtout pas rester seul.e dans vos réflexions et vos décisions mais d'en discuter avec un thérapeute ou une personne de confiance.

### *En détail*

- 1** : Carte qui représente sous quel aspect l'oracle vous montre votre question
- 2** : Énergies contre, en défaveur de la question
- 3** : Ce qui est caché, non su / ce qui manque
- 4** : Énergies pour, en faveur de la question
- 5** : Futur, réponse à la question

# Oracle de la Providence

4

2

1

5

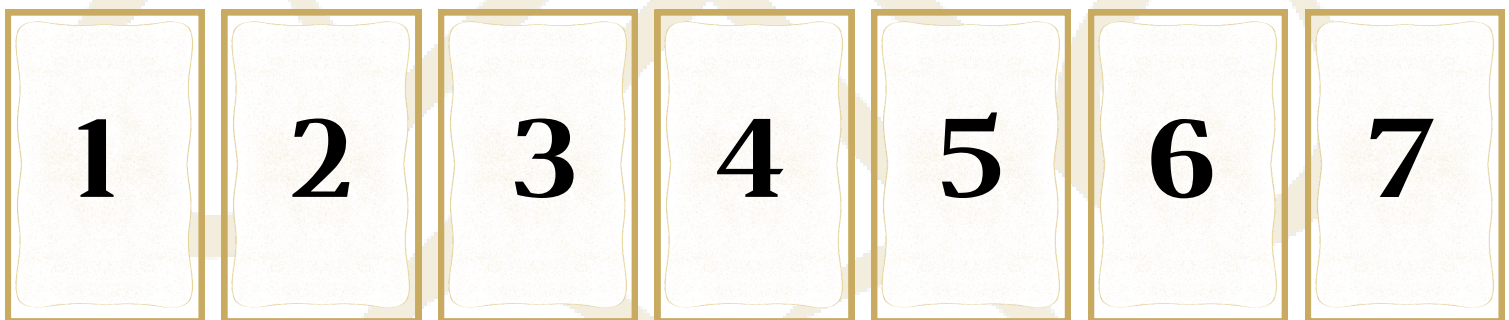
3

## Tirage linéaire à 7 cartes

Le tirage linéaire à 7 cartes est un des plus utilisés, avec celui en croix. Il permet de poser une question plutôt générale mais sur un thème de vie en particulier.

On peut en faire plusieurs à la suite au cours d'une même séance : un pour la vie sentimentale, un pour le travail, etc.

Les cartes les plus à gauche représentent un futur plus proche, la situation actuelle et même parfois le passé proche.



## Tirage de la roue astrologique

C'est le tirage le plus complet pour connaître son avenir dans les 12 domaines de vie pour les 6 mois à 3 ans à venir.

Il peut être appréhendé comme une véritable boussole de bien-être.

Il vous servira également de guide d'évolution de vos 12 archétypes, chaque maison astrologique correspondant à une facette de nos personnalités. Pour cela il révélera les besoins non comblés de notre âme.

Il permet enfin de faire rapidement un tour d'horizon de la symbolique des 12 travaux d'Hercule en présence ou à prévoir.

La roue astrologique nous indique les prochains défis à relever pour atteindre la transcendance de nos facettes et pour cheminer avec plus de sérénité vers sa mission de vie et la plénitude.

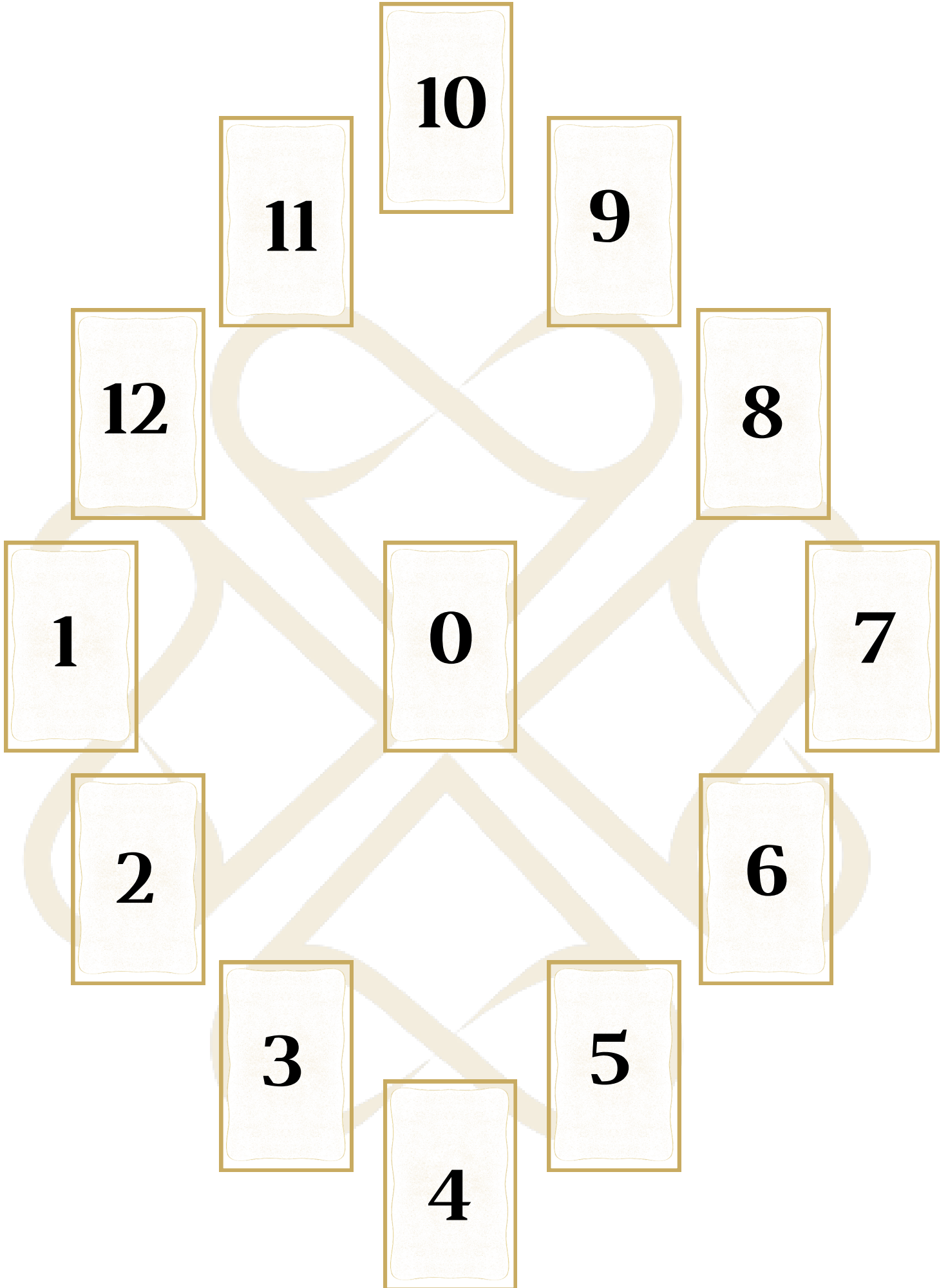
Tout un programme !

Il est préférable pour ce tirage de tenir compte du sens des cartes.

## En détails :

- 0 L'ÂME** : Le véritable vous, votre mission de vie, le message de la couleur votre âme
- 1 EXPRESSION DE SOI** : Quel comportement visible aux yeux des autres va avoir une influence sur votre futur
- 2 LES AVOIRS** : On vous parle ici de votre argent, vos biens matériels, tout ce que vous possédez ou gagnez par le labeur (cela peut être également symbolique comme la réputation ou une famille que vous avez construit)
- 3 LA COMMUNICATION** : Échanges importants pour la suite, ce que vous apprenez ou transmettez
- 4 LA FAMILLE** : Le foyer au sens large, influence des racines familiales et cocon à venir
- 5 LE SOLEIL DANS MA VIE** : Vos plaisirs, vos réjouissances et satisfactions, ce qui va nourrir votre positivité (L'art, les créations, les passions, les loisirs, les fêtes,...) ou l'empêcher
- 6 LE QUOTIDIEN** : Le travail, les servitudes, la routine, ce qui va avoir une importance dans votre quotidien
- 7 LES AUTRES** : Domaine de l'amour, des relations, des unions et des associations, les amis et les ennemis
- 8 TRANSFORMATIONS PROFONDES** : Évènement qui amène une métamorphose profonde de l'être, changement, domaine où votre émotionnel va être sollicité pour vous aider à évoluer ( les deuils, les chamboulements, les secrets révélés, les thérapies, les remises en question, etc,... )
- 9 L'INCONNU** : Nouveauté à découvrir, voyage, étranger au sens propre ou figuré, les découvertes, tests et apprentissages qui vont vous faire grandir (domaines spirituels, culturels et intellectuels)
- 10 CARRIERE** : Réussite sociale, réalisation, travail, responsabilités, vie publique, vocation, destin professionnel, comment ou par quoi vous existez en société.
- 11 FRATERNITÉ, PROJETS COLLECTIFS** : Aides, amis, protections, ce qui sera un soutien, on parle ici d'actions ou projets en lien avec les autres, grâce aux autres, avec les autres ou pour les autres
- 12 QUETE DE SENS** : Ce qui est encore mystérieux et qui devra vous prendre du temps, de la réflexion et de la solitude pour avancer spirituellement. Bilan, introspection, aspects de nous-même à mettre à nu, domaine où il faudra passer du déni, des illusions et de l'inconscient à la compréhension et l'acceptation. Donner du sens aux évènements pour grandir pour soi et l'humanité.

*Oracle de la Providence*

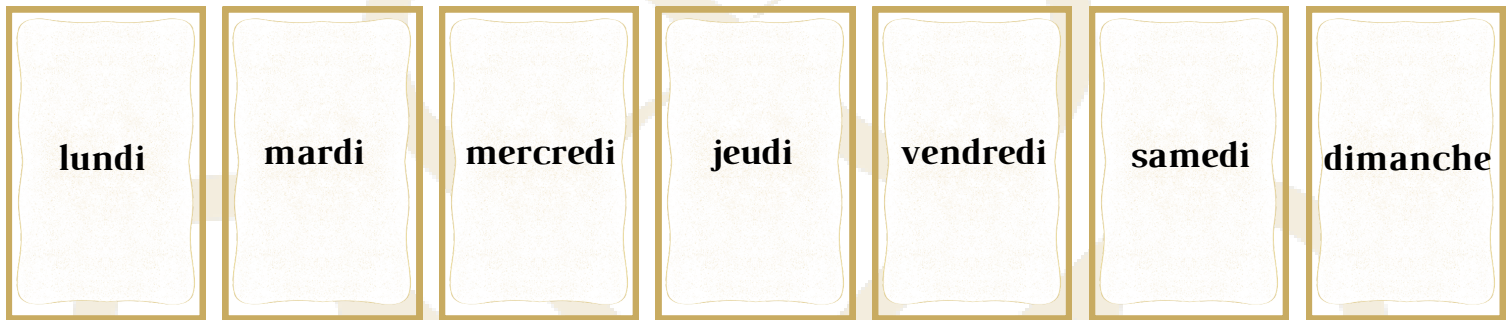


## Tirages temporels

### Le tirage de la semaine

Très utile pour connaître le ton principal de chaque journée, le tirage de la semaine ne peut donc pas répondre à une question précise.

Les messages des cartes sont ici à nuancer et à ramener à des évènements de la vie quotidienne.



### Le tirage des 6 prochains mois

Il peut révéler des évènements de vie précis qui vont se produire au cours du mois, ou bien l'influence générale du mois. N'hésitez donc pas, en fonction de ce que vous vivez actuellement, à nuancer le message des cartes pour en adoucir son interprétation.

Ce tirage ne peut pas non plus répondre à une question précise.



## Tirage karmique des énergies d'Amélie

Il est à utiliser lorsqu'on se sent en pleine transformation, en période de remise en question, ou face à une situation bloquante, stagnante, ou répétitive.

Il est complet et permet de se poser les bonnes questions.

Il répond rapidement aux principales interrogations et permet une plus grande présence à son évolution spirituelle à travers les événements de vie passés, présents, et à venir.

Il permet aussi de ne pas laisser s'envenimer une situation malaisante.

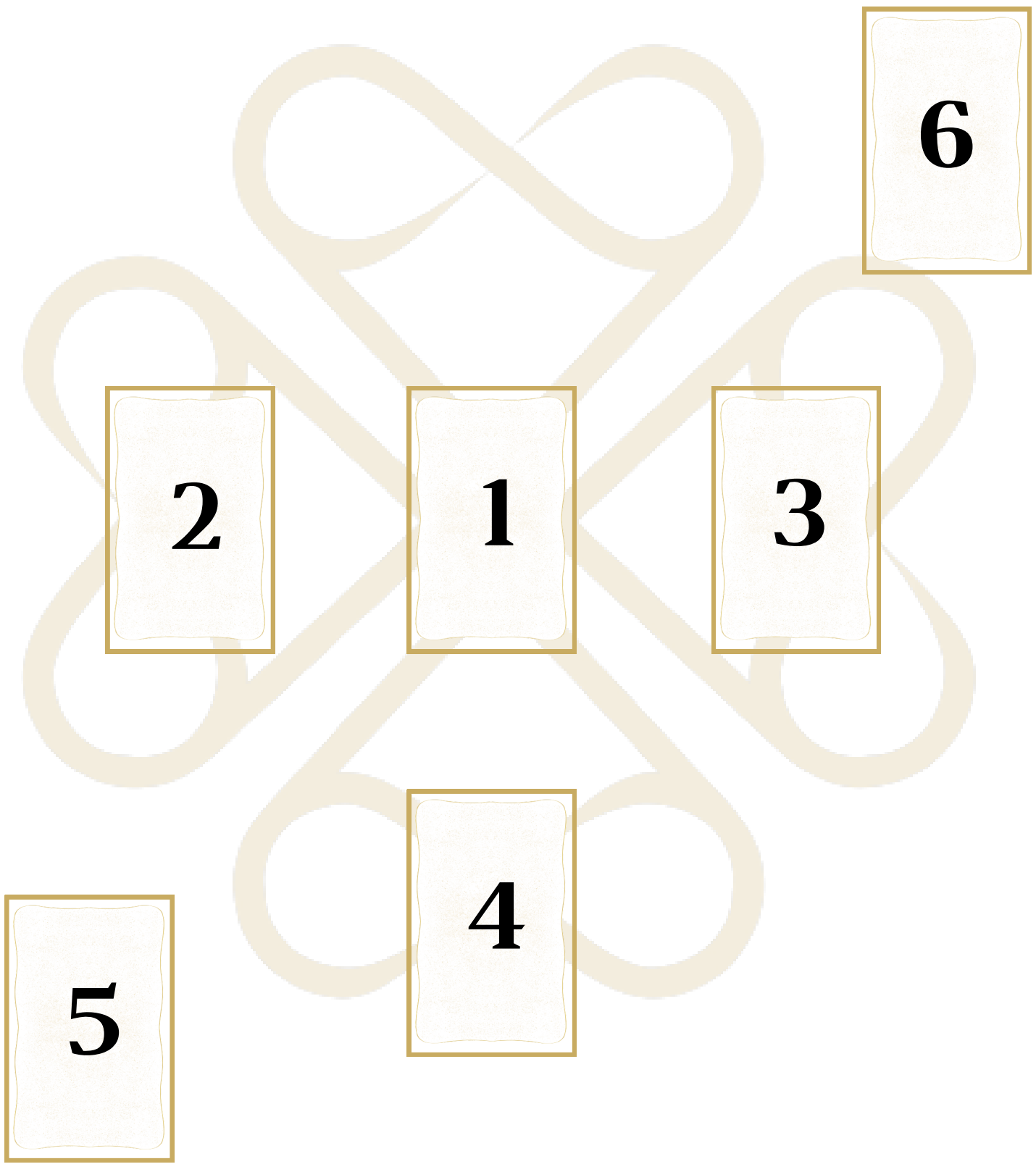
Il est à mon image : résolument positif et orienté solutions !

### *En détail*

- 1 Transcendance** : Les événements actuels m'amènent vers quelle transformation ? Quelle va être ma prochaine grande évolution ? Par quel événement ou dans quel domaine ?
- 2 Choix** : Quel est le conseil de l'oracle sur le choix que je dois faire ou la décision que je dois prendre, ou encore le domaine dans lequel je dois statuer pour avancer ?
- 3 Les autres** : Quelle va être l'influence de mon entourage sur ma vie et cette transformation dans les prochains mois ?
- 4 L'inné** : Quelles seront les chances, les opportunités, mes atouts, et tout ce sur quoi je vais pouvoir m'appuyer pour cheminer plus sereinement ?
- 5 Dette karmique** : Qu'est-ce qui dans mon passé, mon arbre généalogique ou mes vies antérieures influence cette transformation ?
- 6 Mission de vie** : Vers quel objectif je dois/je vais me diriger principalement ?



# Oracle de la Providence



**2**

**1**

**3**

**6**

**5**

**4**

# Oracle de la Providence



*“Apprend à reconnaître ce qui te fais  
avancer et ce qui entrave ta progression.”*

BOUDDHA

## Choix à faire : 2 tirages possibles

### Tirage choix #1 : Un tirage par possibilités

Si vous avez un choix à faire entre plusieurs possibilités, vous pouvez utiliser ce tirage à 2 cartes.

Faites un tirage par possibilité, les unes après les autres.

*Par exemple :*

Est-ce que je dois démissionner ou rester dans ce travail ?

Faites un premier tirage pour: "Je démissionne",

puis un second pour: "Je reste dans ce travail"

et voyez le positif et le négatif pour chacun des choix.

### *En détail*

**1** Qu'est-ce qui serait négatif si vous faites ce choix ?

**2** Qu'est-ce qui serait positif si vous faites ce choix ?

Passez à la seconde possibilité et faites pareil.

**1**

**2**

## **Tirage choix #2 : 1 seul tirage avec autant de cartes que de possibilités**

*Par exemple :*

Est-ce que je dois déménager à Lyon ou à Paris ?

La première carte représente Lyon, la deuxième Paris.

Une troisième pour une troisième ville

Etc.

Prenez un instant pour bien visualiser chaque possibilité avant de tirer chaque carte.

Les cartes seront à interpréter de manière plus symbolique que pragmatique.

### *En détail*

**1** Message de l'oracle pour la possibilité numéro 1

**2** Message de l'oracle pour la possibilité numéro 2

**3** Message de l'oracle pour la possibilité numéro 3 si besoin , etc...



## OUI ou NON

Afin d'obtenir une réponse à votre question par OUI ou par NON, vous pouvez faire ce tirage à 3 cartes.

### *En détail*

- 1 Qu'est-ce qui est en défaveur du OUI ?
- 2 Qu'est-ce qui est en faveur du OUI ?
- 3 La résultante, la réponse, l'avenir.



## Le tirage de la providence (ou de la chance)

Ce tirage est un tirage pour positiver quand vous avez l'impression que votre vie stagne et que vous désespérez un peu que rien n'avance.

Il se concentre sur les 2 principaux domaines de vie : le sentimental et le professionnel, mais vous pouvez tout à fait en rajouter ou les remplacer par d'autres domaines qui vous tiennent plus à coeur actuellement.

La première ligne va représenter votre évolution professionnelle.

La seconde va représenter votre avenir sentimental.

Pour chaque ligne vous tirez 3 cartes, puis une quatrième qui va représenter une chance, une opportunité, une occasion de changement dans chaque domaine.

Attention, une carte négative peut très bien être une chance !

Ce tirage peut aider à comprendre que les cadeaux de la vie sont parfois cachés dans des épreuves.

### *En détail*

**1, 2 et 3** Mon avenir professionnel

**4** La chance à venir dans ce domaine

**5,6 et 7** Mon avenir sentimental

**8** La chance à venir dans ce domaine

# Oracle de la Providence

**1**

**2**

**3**

**4**

**5**

**6**

**7**

**8**

## Le tirage la pyramide des conseils

Si vous êtes sur un chemin d'évolution, vous pouvez demander à vos guides de vous parler à travers ce tirage.

La question doit ressembler à cela : "Donnez-moi les conseils qui vont me permettre d'évoluer ou de faire évoluer TELLE situation".

### *En détail*

- 1 Quel état d'esprit je dois adopter ?
- 2 Vers quelle activité ou tâche je dois me tourner ?
- 3 De qui je dois m'entourer ou de quelle ressource je dois me munir ?
- 4 Qu'est-ce qui bloque ou pourrait freiner cette évolution ?
- 5 Qu'est-ce qui est en absence, qui manque pour y arriver ?
- 6 A quoi je dois m'attendre une fois cette évolution effectuée ?



# Oracle de la Providence



**6**

**4**

**5**

**1**

**2**

**3**

## Le tirage des 7 chakras

Ces petits tourbillons d'énergie sont des liens entre le corps et l'esprit.

Ils représentent chacun un domaine spécifique.

Ils sont comme des organes du corps mais invisibles, ils ont chacun une fonction et une utilité sur notre bien-être.

Ils peuvent être en plus ou moins bon état de fonctionnement, on peut les stimuler, les guérir, les ouvrir quand ils sont bloqués ou encore les harmoniser grâce par exemple à différentes techniques énergétiques, du yoga, certaines thérapies, par l'alimentation, l'acupuncture, certains massages, en modifiant son environnement, en changeant ses habitudes, etc,....

Ce tirage permet de découvrir les messages de votre âme pour chacun d'entre eux. En fonction des cartes tirées, vous saurez pour chacun des chakras s'il est plutôt équilibré ou s'il nécessite une action de guérison physique ou psychologique de votre part.

## En détail

**1 CHAKRA RACINE** (situé au niveau du périnée) : Ancrage, sentiment de sécurité. J'existe.

Bloqué par : Les peurs primaires, l'insécurité, mode survie, absence de bases, manque matériel ou de reconnaissance.

**2 CHAKRA SACRÉ** (situé sous le nombril) : Énergie de création, plaisirs, enthousiasme.

Bloqué par : La peur de l'inconnu, le manque d'initiatives, la culpabilité, mauvaise gestion du stress réactionnel et difficultés d'adaptation au monde environnant.

**3 CHAKRA DU PLEXUS SOLAIRE** (situé en dessous du sternum) : Baromètre de la volonté, de l'action, de la confiance en soi, et de nos rapports avec les autres, capacité à « digérer » ce qui vient de l'extérieur.

Bloqué par : Les incertitudes, les indécisions, la honte, les difficultés à prendre sa place dans la société, l'impossibilité de dire NON, le fait de ne pas réussir à se mettre en valeur.

**4 CHAKRA DU CŒUR** (situé au centre de la poitrine) : Amour inconditionnel pour les autres et envers soi-même, partages, relations, émotionnel.

Bloqué par : Le sentiment de solitude, la peine, la peur des relations, le don de soi en excès, le manque d'estime de soi-même.

**5 CHAKRA DE LA GORGE** (situé au niveau du larynx) : Communication, parole, vérité, expression de ses créations, convaincre.

Bloqué par : Les mensonges, les non-dits, la peur de mal faire ou de rater, la peur de ne pas être cru, l'intransigeance, l'intolérance, le perfectionnisme.

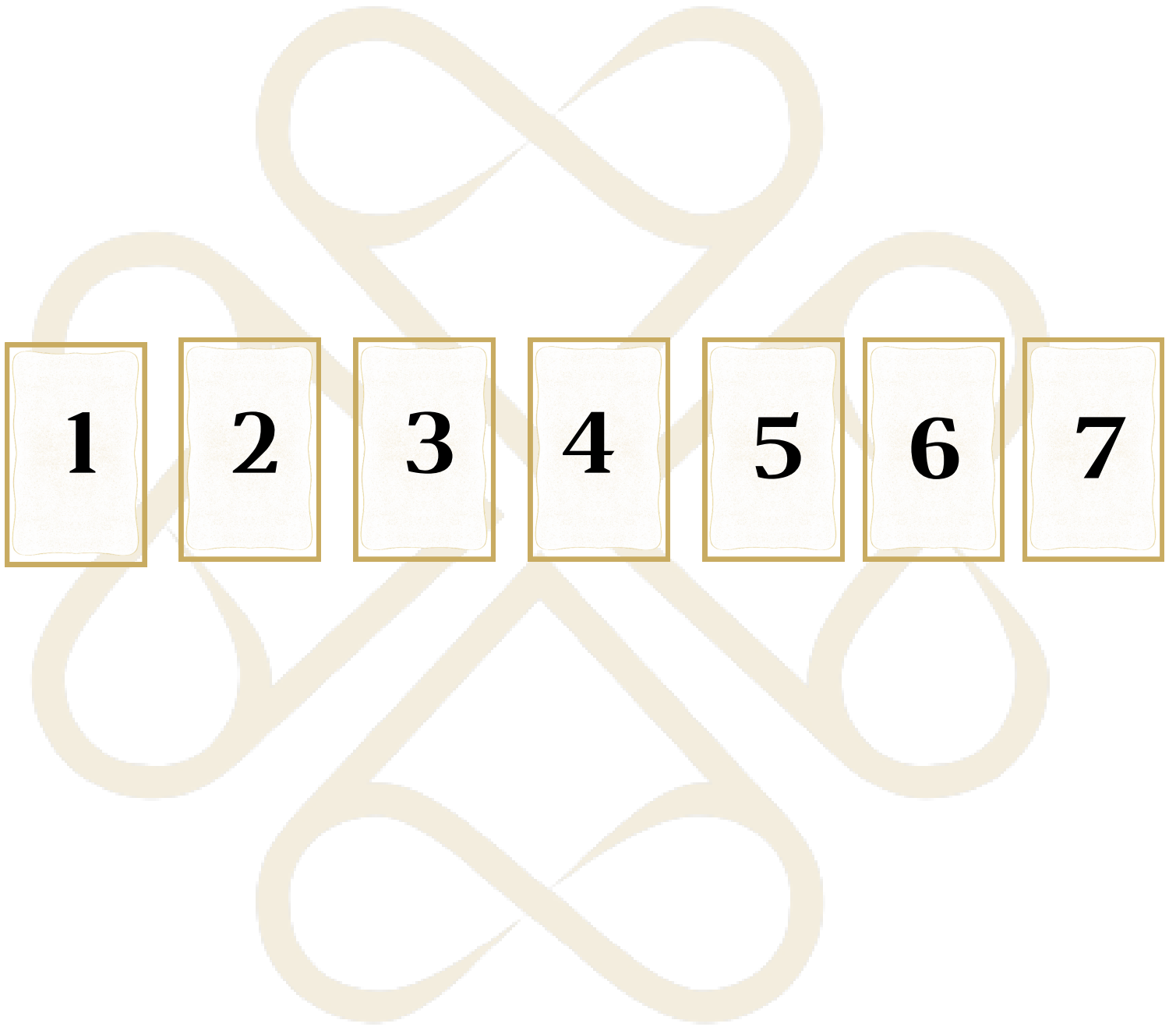
**6 CHAKRA DU 3EME ŒIL** (situé entre les 2 yeux) : Imagination, vision, visualisation, intuition, clairvoyance, discernement.

Bloqué par : Imaginer le pire, illusions, déni, agir uniquement par peur de.

**7 CHAKRA CORONAL** (situé au sommet du crâne) : Conscience spirituelle, compréhension divine, illumination, connexion « au grand tout », énergie cosmique.

Bloqué par : L'égo, la perte d'identité, un sentiment d'exclusion de ce monde, absence d'ouverture d'esprit.

# Oracle de la Providence



**1**

**2**

**3**

**4**

**5**

**6**

**7**

## Tirage pour thérapeutes

Avec vos clients et patients, vous pouvez intégrer l'utilisation de votre oracle à votre séance (Demandez-leur bien sûr leur accord et précisez que ce n'est pas pour prédire l'avenir).

Pendant la séance ou juste avant un soin, ce tirage pourra vous guider dans votre protocole en révélant par exemple le domaine en souffrance dont la personne n'a pas forcément conscience.

A la fin d'une consultation, vous pouvez l'utiliser pour lui demander si l'objectif de la séance a été atteint et pour donner un message "conseil" au consultant pour la suite.

Enfin, il sera utile dans certaines thérapies pour aller chercher dans le passé de la personne la source de la problématique actuelle, très utile pour stopper les schémas répétitifs ou traiter les comportements addictifs.

### *En détail*

- 1 État d'esprit et énergie actuelle du consultant
- 2 Domaine ou sujet sur lequel intervenir ou se concentrer
- 3 Cause profonde de la problématique
- 4 Conseil ou message des anges pour aider le consultant à conscientiser et guérir

**3**

**1**

**2**

**4**

## Le tirage des 4 Lunes

La Lune a 4 états dans chaque cycle :

Noire ou nouvelle lune (absente du ciel) : Introspection. Passé.

Montante : Action. Elévation. Construction.

Pleine : Apogée. Concrétisation. Rayonnement. Puissance.

Descendante : Laisser aller. Eliminer. Descente.

Quel que soit notre thème astral de naissance, elle vous influence, ainsi que tous les êtres vivants et la nature.

Apprendre à vivre en harmonie avec ses cycles permet de vivre plus sereinement et moins à contre-courant de ses puissantes énergies.

Il n'y a qu'à penser à la force des marées pour en être convaincu !

Vous pouvez donc utiliser ce tirage pour accorder vos actions avec les cycles de la Lune de la manière suivante :

Posez la question : "Quels sont les conseils et prédictions de la Lune pour ce nouveau cycle lunaire ?"

*Attention* : Cet exemple est valable si vous faites ce tirage un jour de nouvelle lune. Adaptez la position des cartes en fonction de l'état de la Lune dans le ciel le jour de votre tirage. (ne jamais faire de tirage en Lune noire)

## En détail

- 1** Lune noire : Quel est le conseil pour traverser cette journée d'introspection?
- 2** Lune montante : Quel projet, relation, idée je dois initier ou faire grandir ?
- 3** Pleine Lune : Quels sont les influences ou évènements principaux de cette journée puissante?
- 4** Lune descendante : Qu'est-ce qui est à éliminer, purifier, terminer durant ce dernier cycle ?

**1**

**2**

**3**

**4**



**QUEL TIRAGE  
POUR  
QUELLE QUESTION ?**

*Tous les tirages ne sont pas adaptés à toutes les questions.*

*Le tableau ci-dessous vous aidera à faire le bon choix.*

*Il vous aidera également à trouver la bonne question grâce à ses nombreux exemples.*



# Questions

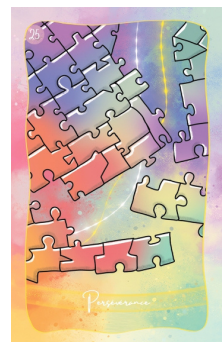
Que me réserve l'avenir dans TEL domaine ?	EN CROIX AVENIR																		
Comment développer mes dons de clairvoyance ?																			
Que me réserve l'avenir ? (Question générale) (Réponse sur 3 ans maximum)																			
Quels sont les messages de mes guides ? (Pas d'attentes particulières) (Réponse sur 3 ans maximum)																			
Comment résoudre TELLE problématique ? Exemple: Comment apaiser ma peine ?																			
Est-ce que TEL choix est le meilleur pour moi ?																			
Est-ce que je dois déménager ICI ou ICI ?																			
Est-ce que je vais réussir mon concours ?																			
Quelle est ma mission de vie ?																			
Est-ce que UNTEL va guérir complètement ?																			
Est-ce que je peux avoir confiance en UNTEL ?																			
Comment retrouver confiance en moi ?																			
Est-ce que je vais me réconcilier avec UNTEL ?																			
Comment atteindre l'abondance ?																			
Comment va évoluer TELLE situation ?																			
Pourquoi je suis encore célibataire ?																			
Comment débloquer TELLE situation ?																			
Dois-je accepter la proposition de UNTEL ?																			
Comment va évoluer ma relation avec UNTEL ?																			
Est-ce que je vais déménager ? (Datez : dans X mois, ans,...)																			
Est-ce que je vais retrouver l'amour ? (Datez)																			
Quels sont les conseils de mes guides pour m'aider à évoluer/avancer/guérir/être en paix/réussir... ?																			
Est-ce que UNTEL est amoureux de moi ?																			
Est-ce que je dois démissionner / divorcer / me marier ,... ?																			
Comment faire pour que TEL événement/projet se passe pour le mieux ?																			
Quelles sont les clés de ma guérison ? (Physique, émotionnelle, psychologique)																			

*Quelle de la Providence*



**Les 6 familles  
de cartes**

## Les 11 cartes positives

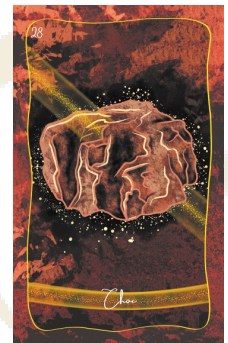


Ces cartes apparaissent dans un tirage pour vous rassurer, pour dire que quelques soient les épreuves que vous traversez, vous êtes sur le bon chemin.

Accueillez avec joie leurs promesses.

Ressentez déjà les bienfaits de ces états ou de ces périodes à venir avec gratitude comme si elles étaient déjà là.

## Les 11 cartes négatives



Les épreuves et les blocages font partie de la vie. Ils surviennent pour nous faire évoluer et parfois pour nous forcer à agir.

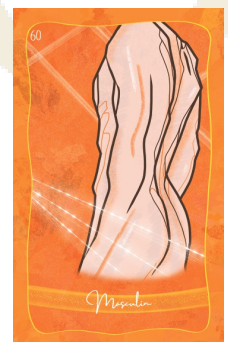
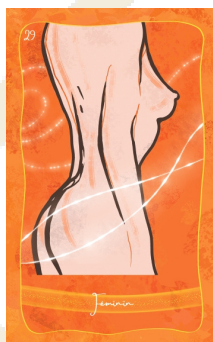
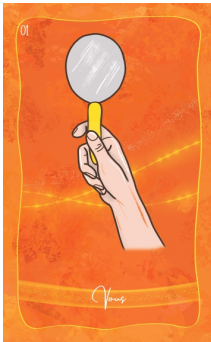
Il faut les accueillir avec respect et comprendre le message qu'ils veulent nous faire passer.

Ces cartes sont à nuancer en intensité et en impact dans votre vie. Elles représentent parfois un état ou un évènement qui n'aura que peu d'importance.

Il ne faut donc pas avoir peur de les voir apparaître dans un tirage. Elles peuvent également vous aider à prendre une décision ou une direction.

# Oracle de la Providence

## Les 16 cartes personnages



Ces cartes vous parlent de l'importance d'une ou plusieurs personnes dans le déroulement de votre vie.

## Les 7 cartes temporalité



Le timing divin est l'idée que tout arrive toujours au bon moment.

Il convient donc de respecter avec sagesse cette loi divine.

En savoir plus sur le délai de réalisation d'une prédiction est cependant très utile.

Ces 7 cartes vous apportent donc des précisions dans un tirage ou répondent à une question de période.

Elles permettent de patienter plus sereinement ou d'anticiper en connaissance de cause une situation future.

## Les 8 cartes cycle de vie



Les saisons, la vie, l'univers, tout est en mouvement constant et suivant un cycle régulier et perpétuel. ∞

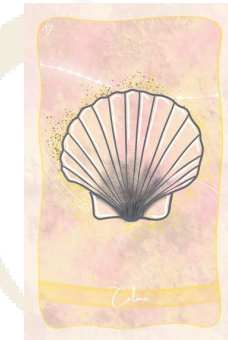
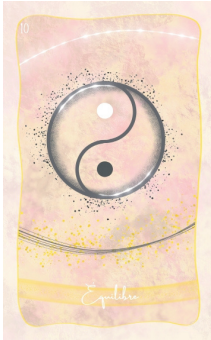
Le cycle de vie est synonyme d'équilibre. Il est représenté par le Lemniscate. Comprendre le fonctionnement et l'utilité des cycles de vie apporte sagesse et compréhension.

Ces cartes sont là pour vous y aider.

Seul l'esprit humain non initié est en quête d'absence de changement. Cela revient à refuser d'évoluer et nier le fait que chaque acte a une conséquence. C'est une hérésie.

La seule chose que nous pouvons espérer est de savoir se rapprocher de son centre (le point de croisement) qui est un point d'équilibre et de sérénité.

## Les 8 cartes neutres



Ces 8 cartes, ni positives, ni négatives, annoncent un état ou un événement auquel vous pouvez amener vous-même de la couleur. Elles peuvent également représenter à elles seules plusieurs étapes de hauts et de bas. Leur neutralité ne sera alors que la somme et l'équilibre de moments de plaisir et de difficultés.





**Interprétations  
des  
62 cartes**



## 00 - Jocker

### *Interprétation basique*

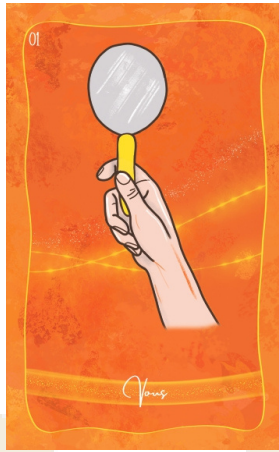
Tout est possible car l'univers est avec vous et vous protège. Soyez rassurés : vous êtes sur le bon chemin, au bon endroit au bon moment, et tout ira bien. Profitez de cette période de grâce qui va s'ouvrir à vous et de ce nouveau souffle pour redonner vie à vos rêves et vos projets, pour enfin oser vous lancer, pour faire des choix importants, ou pour créer du changement dans votre vie. Des portes sont prêtes à s'ouvrir.

### *Interprétation spirituelle*

C'est à vous d'écrire le prochain chapitre. Tous les espoirs, tous les rêves sont permis. Vous allez profiter d'une période de grâce où toutes vos actions et vos décisions seront guidées et protégées. Libre arbitre. Remplir le vide avec ce qu'on veut suite à une libération karmique. Nouveaux commencements suite à des choix. Portes qui s'ouvrent si on décide d'accepter le changement. Dieu est tout près : vous n'êtes jamais seul.

### *Carte à l'envers*

Vous êtes trop éloigné du divin et de votre foi pour qu'il puisse manifester sa magie. Reprenez confiance en la vie pour débloquer l'énergie de réalisation des souhaits.



## 01 - Vous

### *Interprétation basique*

CONSULTANT.E. Cette carte vous représente. C'est sur vous qu'il faut vous concentrer. Vous seul détenez la réponse à votre question et la solution à votre problème. Vous êtes la clé de la situation. Accepter de prendre la responsabilité de ses décisions. Faire un choix en fonction de soi. Aimez-vous et acceptez le véritable vous.

Écoutez votre moi supérieur, votre âme, qui vous parle peut-être à travers votre corps physique ou des synchronicités. Invitation à l'introspection et à la connaissance de soi.

### *Interprétation spirituelle*

Cette carte vous parle de la nécessité d'union entre votre moi égotique et votre moi supérieur. Observez les différences et les contradictions entre les 2: quels sont les besoins de chacun ? Que pouvez-vous faire pour créer plus d'unité entre eux ? Cette carte vous propose de faire ce travail d'harmonisation de l'âme et du soi incarné afin de ramener plus de fluidité dans votre vie.



## 02 - Duo

### *Interprétation basique*

UNION, COUPLE. Amour ou amitié réciproque. Possibilité d'officialiser une relation. Rencontre ou Retrouvailles. En cas de conflit : Réconciliation, accord trouvé, on trouve un compromis équitable. Co-création. Binôme. Harmonie relationnelle.

### *Interprétation spirituelle*

Rencontre d'âmes sœurs. Destins liés. Cette carte parle d'une véritable connexion entre 2 personnes, qu'elle soit énergétique ou physique . Si vous vous sentez seul, on vous invite à réfléchir à la place que vous accepteriez de faire à l'autre dans votre vie. Vous n'êtes pas fait pour être seul.e. Vous n'avez pas à être en guerre. Pardonnez. Guérissez. Puis accueillez.



## 03 - Guide Angélique

### *Interprétation basique*

PROTECTION. Vous êtes aidé et protégé par un ange, un défunt, une énergie du plan divin. Ressentez cette lumière qui éclaire votre chemin : soyez attentifs aux signes et aux synchronicités et remplacez vos peurs par la confiance. On veut ici vous rassurer : vous êtes particulièrement guidé actuellement dans les défis que vous traversez. Un pouvoir supérieur accompagne votre expansion. Rencontres et événements inattendus.

### *Interprétation spirituelle*

La réponse à vos questions se trouve auprès d'une connexion spirituelle. Vous pouvez l'atteindre grâce à votre intuition, à l'écriture intuitive ou encore dans la méditation.

Quelle est la place que vous faites dans votre quotidien à la communication avec les plans supérieurs ? Énergie lumineuse permettant une expansion de vos dons.

Défunt bienveillant qui tente d'entrer en communication avec vous.



## 04 - Leader

### *Interprétation basique*

INSPIRATION. Cette carte représente une personne inspirante et motivante. Enseignant, personne célèbre dont vous vous inspirez, coach, proche ou ami, son passage dans votre vie ne vous laissera pas indifférent. Un leader a un parcours rassurant, c'est un modèle et il enrichit les autres de sa lumière et de ses connaissances. Vous pouvez avoir confiance en lui et vous en inspirer mais restez maître de vous-même et conscient de la singularité de chacun. Ce peut être vous qui devenez un leader pour les autres.

### *Interprétation spirituelle*

L'expérience et l'histoire d'une personne change votre façon de voir les choses et vous donnent l'élan de dépasser vos croyances limitantes et votre syndrome de l'imposteur. Initiation. Gourou. (sens positif du terme) Enseignement motivant. Guide qui ouvre une voie. Gardez l'esprit ouvert et accueillez les changements de paradigme.

Cette carte vous propose également de réfléchir à ce que vous avez vous-même à transmettre: Personne n'en serait là où il en est aujourd'hui s'il n'avait pas été aidé et reçu des enseignements. Vous avez déjà tout en vous pour devenir la meilleure version de vous-même. C'est peut-être le moment de vous aimer suffisamment pour comprendre que c'est à votre tour d'être un modèle pour d'autres. Vous n'avez pas besoin d'atteindre la perfection et il n'y a pas d'âge pour devenir un mentor: on a tous quelque chose à apporter à quelqu'un d'autre.



## 05 - Richesse

### *Interprétation basique*

On vous annonce ici une période d'ABONDANCE qui vous comble et vous rend rayonnant.e. La richesse peut se manifester sous différentes formes : l'argent, les biens matériels, le succès, l'affectif, l'abondance d'amis et de nouvelles rencontres enrichissantes, l'esprit également peut être riche d'idées, de connaissances, d'apprentissages et de projets, .... C'est en tous cas une période où vous vous sentez littéralement comblé qui vient vers vous, une vie remplie de ce qui vous fait du bien.

### *Interprétation spirituelle*

La richesse est relative à chacun, elle est donc avant tout un état d'esprit. On vous invite ici à accepter le fait que vous la méritez! Une fois que vous l'autorisez à entrer dans votre vie, elle se multiplie. Mais attention à ne pas la bloquer ou la rejeter inconsciemment. Pour accueillir au mieux cette abondance à venir, autorisez-vous à rayonner de toute votre lumière en dépoussiérant le diamant que vous êtes. Pour savoir sous quelle forme elle va se manifester, regardez ce que vous avez semé depuis plusieurs années. Pour vous aider à l'accepter, vous pouvez vous demander comment vous allez pouvoir la partager.

### *Carte à l'envers*

Période de manque. Revenus insuffisants. Attention à ne pas vibrer la peur et la survie pour ne pas bloquer davantage l'énergie d'abondance. On vous conseille de faire un travail sur ce qui bloque.



## 06 - Impasse

### *Interprétation basique*

**BLOCAGE.** On vous prévient ici qu'un projet, une situation ou une relation ne peut aboutir en l'état actuel. L'argent, le temps, ou l'énergie dépensés pour un projet sont un investissement pour l'instant inutile. Il faudra bientôt faire preuve de lâcher-prise sur cette situation et cesser de vous accrocher et de vous battre.

Vos efforts sont vains. Faites une pause pour réévaluer la trajectoire et les objectifs. Un projet est abandonné, non terminé.

### *Interprétation spirituelle*

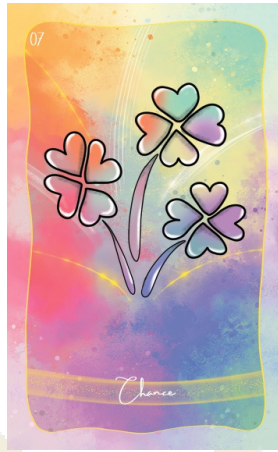
Cette carte vous dit ce que vous savez probablement déjà au fond de vous : il est temps de lâcher-prise sur cette situation, cette relation ou ce projet et de cesser de vous accrocher et de vous battre. Cela bloque votre joie et vous empêche de voir toutes les opportunités qui s'offrent à vous. Levez la tête et changez de cap.

Ne voyez pas ça comme un échec mais comme une marque de sagesse et de maturité. Apprentissage au lâcher-prise.

### *Carte à l'envers*

Vous allez bientôt sortir du labyrinthe dans lequel vous semblez perdu. Suivez les signes. Le meilleur chemin n'est pas toujours celui qui brille le plus.





## 07 - Chance

### *Interprétation basique*

SURPRISE. Gain à un jeu, évènement positif, qu'il soit inattendu ou que vous l'ayez longuement espéré, proposition professionnelle ou opportunité d'évolution du niveau de la qualité de vie, c'est à votre tour de gagner ou de connaître une période où la chance vous sourit. A quoi avez-vous pensé en premier en voyant cette carte ? C'est cet évènement là ou dans ce domaine-là que la chance va tourner.

### *Interprétation spirituelle*

Un évènement inattendu arrive dans votre vie telle une aide providentielle au moment où vous vous y attendez le moins et alors que vous n'y croyez plus. La grâce divine est en chemin avec cette pointe de magie qui la caractérise. Gardez l'esprit et le cœur ouvert aux miracles : vos anges vont vous apporter une preuve de leur existence.

### *Carte à l'envers*

Acte manqué. Opportunité non saisie. Succession de « coups durs ». Période pesante à venir déconnectée de la magie des synchronicités.



## 08 - Retour

### *Interprétation basique*

Retour du PASSÉ pouvant se manifester sous différentes formes. Prévoyez-vous un retour aux sources dans votre ville d'origine ? Reprendre vos études ? Revenir à votre premier emploi ? Retrouvailles possibles avec une personne du passé. Schéma ou situation déjà vécue par le passé qui se répète. Erreur répétée plusieurs fois. Cycle qui se répète. Rechute d'une maladie ou d'une addiction.

### *Interprétation spirituelle*

Ce n'est jamais anodin quand une personne ou une situation du passé refait surface dans notre vie. Pour comprendre ce qui se joue ici pour vous, prenez un moment pour observer vos émotions à travers vos pensées d'espoir ou de peur. Souvenirs qui reviennent, mémoire retrouvée, si cela s'accompagne d'émotions négatives, ce retour est là pour vous inviter à travailler sur la blessure mise sous le tapis à l'époque et qui est prête à guérir aujourd'hui. Si les souvenirs sont emprunts de nostalgie, ils vous invitent à retrouver une part de vous oubliée ou un besoin profond à combler.

### *Carte à l'envers*

On tire un trait sur son passé. On prend une décision irréversible où le retour en arrière ne sera pas possible. Un pallier symbolisant le passage d'une tranche de vie à une autre est franchi. Un cycle se termine. On avance sans se retourner. Les erreurs du passé ont été comprises et les leçons assimilées.



## 09 - Fin

### *Interprétation basique*

Vous allez vivre la fin d'une période de vie qui fera bientôt partie du passé. Une LIMITE est atteinte. Une situation prend fin. Vous coupez avec ce qui fait maintenant partie du passé. On vous invite à tourner une page. Possibilité de rupture ou de décès. Fin de souffrances. Annonce d'un grand changement.

### *Interprétation spirituelle*

En toute honnêteté : qu'est-ce qui ne vous correspond plus et n'est plus aligné avec le vous qui a évolué ?

Quelle situation, relation ou comportement a assez duré ?

Parfois, quand on n'a pas le courage de dire stop, la vie se charge pour nous de faire du « ménage » et de provoquer un changement nécessaire. Un cycle de 9 années se termine: il est temps de conscientiser ce que vous souhaitez pour les 9 prochaines.

### *Carte à l'envers*

On a du mal à tourner la page. Une situation s'éternise sans grand espoir d'amélioration. Il va falloir patienter ou trancher.



## 10 - Equilibre

### *Interprétation basique*

HARMONIE. La situation à laquelle vous pensez va s'harmoniser. Un verdict juste est rendu dans un procès ou une discorde, un accord équitable est trouvé. Si votre question porte sur le domaine sentimental, on vous prédit ici une relation harmonieuse et stable. Si votre question porte sur le professionnel, on vous prédit une meilleure organisation du quotidien et plus de stabilité entre vie professionnelle et personnelle.

### *Interprétation spirituelle*

Sagesse bouddhiste. Votre vie s'aligne sur vos aspirations. Vous gagnez en sérénité grâce à la modification d'habitudes quotidiennes. L'équilibre relationnel, professionnel et de la santé physique et mentale ne se construisent pas tout seul mais sont le résultat d'efforts d'harmonisation des différentes forces Yin et Yang. Vous êtes moins dans des extrêmes énergétiques. Bravo.

### *Carte à l'envers*

Il existe un déséquilibre dans un ou plusieurs domaines de vie. Cela vous mène à l'épuisement physique et psychique. Attention aux personnes ou aux situations qui font sans cesse trop peser la balance d'un côté. Cela peut être vous inconsciemment. La victimisation et l'auto-sabotage peuvent en être la cause.



## 11 - Début

### *Interprétation basique*

NOUVEAUTÉ. COMMENCEMENT. Possibilité de naissance d'un enfant ou d'une nouvelle relation amicale, professionnelle ou amoureuse. Point de départ d'une nouvelle aventure. Vous débutez un nouveau chapitre de votre vie. C'est le moment de poser des fondations solides à ce nouveau départ. Déménagement possible.

### *Interprétation spirituelle*

Après avoir décidé de faire de la place dans votre vie, après avoir attendu, après avoir ralenti le rythme, ou encore après une période de repos ou d'inactivité, c'est un nouveau chapitre qui va commencer pour vous. Cette nouveauté qui arrive dans votre vie est synonyme d'expansion et une belle énergie vous porte et vous re motive comme un second souffle. Les commencements sont des étapes à part entières, avec leurs lots d'exploration, de défis, d'euphorie et de peurs dues aux incertitudes. C'est parfaitement normal.

### *Carte à l'envers*

Refus de la nouveauté. Changement imposé. Déménagement forcé. Faites confiance : c'est pour du mieux. Renouveau difficile. Il manque un ingrédient pour passer un cap. Demandez de l'aide car de belles choses vous attendent au-delà de vos peurs et blocages.



## 12 - Âme connue

### *Interprétation basique*

CONNAISSANCE. On vous parle ici d'une personne qui va prochainement jouer un rôle important dans votre vie. Vous connaissez déjà cette personne ou vous l'avez déjà croisée, peut-être sans lui parler. Elle peut être amicale, amoureuse, familiale ou relationnelle.

### *Interprétation spirituelle*

Il existe des liens d'une puissance indescriptible. Vous reconnaîtrez cette personne dans votre tirage en reconnaissant le rôle important que chacun.e joue dans la vie de l'autre. Vos chemins sont liés.

Possibilité de dette karmique entre vous ou de famille d'âme. Rappelez-vous que toute relation est un devoir. Qu'elle soit là pour vous aider ou vous challenger, dans tous les cas elle marque votre chemin et ne laisse pas indifférent.e.



## 13 - Un mal pour un bien

### *Interprétation basique*

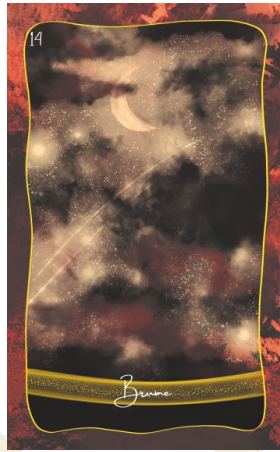
RIEN N'ARRIVE PAR HASARD. Même les pires choses. Vous pensez avoir échoué ou vous être trompé ? Vous êtes très affecté par cette perte ou ce refus ? Cette chose à laquelle vous pensez qui vous rend ou qui va vous rendre triste est ce qu'on appelle « un mal pour un bien » : vous comprendrez très bientôt que sans elle vous n'auriez pas pu vivre ce qui va ensuite vous combler de bonheur. Gardez confiance et préparez-vous à découvrir la bénédiction qui se cache derrière un évènement désagréable. Purification nécessaire. Bénédiction masquée.

### *Interprétation spirituelle*

Tout se déroule selon un plan divin bien précis pour servir votre évolution. On vous rappelle ici que les épreuves sont des nécessités d'apprentissages. L'interprétation d'une chance ou d'une malchance dépend parfois de votre point de vue. On met à mal votre confiance en la vie alors que c'est justement votre confiance qui va vous aider à traverser ce qui arrive. Rappelez-vous également que chaque ombre a sa lumière et que chaque lumière produit obligatoirement une ombre à un moment.

### *Carte à l'envers*

Difficulté à surmonter les évènements et à leur donner du sens.



## 14 - Brume

### *Interprétation basique*

Cette carte vous parle d'une période de DOUTES. A l'extrême: possibilité d'ERRANCE PSYCHOLOGIQUE à cause d'un mental trop présent, voire oppressant. Un problème occupe ou va occuper tout votre esprit. Cela vous empêche d'avoir les idées claires et de voir les solutions qui s'offrent à vous. Vos ruminations vous prennent trop d'énergie et le manque de visibilité sur du long terme vous angoisse.

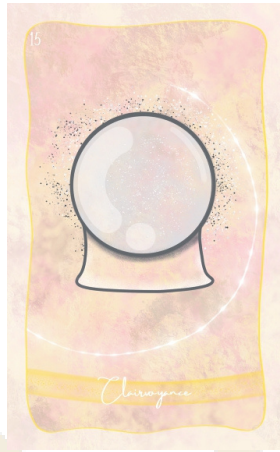
### *Interprétation spirituelle*

On vous encourage ici à laisser d'avantage place à la guidance spirituelle. Écoutez vos intuitions pour y voir plus clair, trouver les réponses à vos questions et apaiser vos inquiétudes. Il faut parfois arrêter de se sacrifier pour sortir du chaos et se rendre compte qu'on a déjà tous les outils pour renaître. Un des outils pour vous permettre d'y voir plus clair est de mettre sur le papier toutes ces pensées et ces peurs oppressantes. Écrivez ensuite ce que vous souhaitez voir se réaliser dans les prochains mois et remettez cette prière entre les mains de votre bonne étoile. Se concentrer sur l'avenir et sur le positif permet de sortir de notre torpeur et donc d'éclaircir notre esprit.

### *Carte à l'envers*

Dépression. Broyer du noir. On doit se faire aider pour sortir de cette situation où tout est déformé et exagéré.





## 15- Clairvoyance

### *Interprétation basique*

CLARTÉ. Vous y verrez bientôt beaucoup plus clair à propos d'une situation ou d'une personne. Écoutez vos ressentis, notez vos rêves, observez les signes et écoutez votre corps. Vos guides essaient de vous parler, de vous prévenir ou de vous rassurer. Vos dons et vos intuitions se développent. Cette ouverture du troisième œil peut même devenir un nouveau mode de fonctionnement pour une vie plus en connexion avec l'occulte. C'est dans votre intuition et non dans votre mental que se trouve la réponse à votre question.

### *Interprétation spirituelle*

On vous encourage ici à vous tourner vers de nouvelles sciences occultes. Avez-vous essayé le pendule ou les runes par exemple? Cela va vous aider à anticiper certaines situations. Vous pouvez faire confiance à vos dons. Possibilité de consulter un médium ou chaman prochainement car c'est dans l'occulte que se trouvent les réponses et les solutions à ce que votre esprit n'arrive pas à démêler. Capacité à voir au-delà des apparences. Capacités de communication télépathique. Hypersensibilité.

### *Carte à l'envers*

Refus de développer certains dons innés ou hérités. Certaines manifestations occultes non contrôlées et non désirées peuvent apparaître et vous effrayer. Ils font pourtant partis de vous. Vous pouvez vous faire accompagner afin de les apprivoiser. Ce qui bloque le plus le développement des dons sont la peur et le mental. Initiation recommandée.



## 16-Lâcher-prise

### *Interprétation basique*

**RÉSILIENCE.** Cette carte est une clé, une solution, une invitation à accepter la situation. Vous avez maintenant la maturité nécessaire pour cela. La résilience est nécessaire et elle vous apportera davantage de fluidité et débloquera ce qui doit l'être. Ce n'est pas un abandon mais une preuve de sagesse et de confiance en la vie. Vous êtes sur le bon chemin, vous allez de l'avant en construisant des marches avec les pierres qui vous empêchaient autrefois d'avancer et d'entrevoir l'avenir. Agir en étant détaché du résultat. Apprécier le chemin plutôt que de ne penser qu'à l'arrivée (très important).

### *Interprétation spirituelle*

C'est le fait de lâcher-prise qui va débloquer une situation. Attention : votre égo risque de confondre lâcher-prise avec le fait de capituler ou de vous avouer vaincu. Invitation à la réflexion sur la différence entre renoncement et résilience. Il faut autant de courage pour combattre que pour lâcher prise. Accordez-vous un temps de répit physique et psychologique : vous pouvez remettre entre les mains de l'univers la suite des événements. Cette résilience est synonyme d'acceptation et peut s'exprimer à travers un acte de pardon. Vous vous sentirez soulagé.

### *Carte à l'envers*

Obstination. Risque de Burn-out.  
Égo qui empêche tout discernement.



## 17-Echec

### *Interprétation basique*

PERDRE. Vous perdez une bataille. Vous perdez un procès. Vous n'êtes pas retenu pour un poste. Vous obtenez un refus bancaire pour un prêt. L'argent investit ne l'a pas été dans le bon placement. Vous ne réussissez pas un concours. Vous perdez dans une épreuve sportive. Acte manqué. Erreur de jugement. Mauvais choix.

Une porte se ferme pour que d'autres puissent s'ouvrir.

### *Interprétation spirituelle*

Votre foi en Dieu et votre confiance en la vie risquent d'être mises à l'épreuve. Cette carte vous rappelle de faire confiance à la justice divine: parfois nous devons perdre car il est plus juste pour une autre personne de gagner. Nos échecs font les réussites bien méritées des autres. Une prochaine fois la victoire sera pour vous. Dans tous les cas, remerciez le plan divin car tout est parfaitement équilibré entre les êtres. Le véritable amour consiste à se réjouir pour eux. Quant à vous, ne restez pas centré sur cet échec: ce n'est pas une fin en soi. Le plus important est d'apprendre et d'évoluer en tirant des leçons de ses possibles erreurs.

### *Carte à l'envers*

Un échec est mal vécu :on n'arrive pas à philosopher ni à accepter et analyser ses erreurs pour évoluer ce qui le rend encore plus douloureux.

Mauvaise foi. Refus d'accepter un échec. Mauvais perdant.



## 18-Dette Karmique

### *Interprétation basique*

Le KARMA est neutre : il symbolise les bagages des vies antérieures que nous avons emmenés avec nous dans cette incarnation. Il peut s'agir de compétences, mais cette carte vous parle uniquement des bagages à "nettoyer, vider". Elle vous prévient d'un évènement à venir qui va donner la possibilité à votre âme de se racheter d'une "faute" commise dans une vie antérieure. Vous allez avoir l'opportunité de rééquilibrer votre karma à travers un évènement qui fera appel à vos plus belles qualités humaines. On vous conseille donc d'agir avec cœur, empathie et sagesse dès qu'une situation difficile se présentera. Pour la reconnaître vous pouvez guetter un moment où vous ressentez comme une "injustice du ciel". Challenge émotionnel.

### *Interprétation spirituelle*

La notion d'équilibre karmique doit être envisagée en considérant l'ensemble de nos incarnations et pas seulement cette vie-là. On a parfois l'impression de donner plus à une personne que ce qu'elle nous apporte. Essayez alors d'envisager que ça ait pu être l'inverse dans une vie antérieure et que l'équilibre se fait aujourd'hui. Quand l'équilibre est atteint, il n'est pas rare de voir des amitiés s'éloigner ou des amours cesser. La dette est réglée.

Pardons libérateurs.

### *Carte à l'envers*

Attention à ne pas créer une nouvelle dette karmique. Soyez juste et aligné avec vos valeurs car la vie va vous challenger. Réfléchissez et calmez-vous avant d'agir ou de parler ces prochaines semaines.



## 19-Aide

### *Interprétation basique*

Cette carte représente une PERSONNE QUI VOUS AIDE. Aide financière, physique ou psychologique. Conseil ou coup de main d'une personne qui détient une expertise et de l'expérience. On vous motive et vous guide. Recommandation pour un poste. Vous faites enfin appel à un spécialiste pour vous sortir d'une situation ou pour évoluer dans un domaine spécifique. Aide amicale gratuite ou aide professionnelle payante. Vous êtes peut-être cette personne : n'êtes-vous pas la meilleure personne à pouvoir vous apporter bienveillance et réconfort ? Croyez en vous et faites preuve de bienveillance envers vous-même.

### *Interprétation spirituelle*

La question de l'aide soulève une problématique de se sentir redevable. Pourtant, vous allez avoir besoin d'être bien entouré.e et accompagné.e pour dépasser un problème ou un cap de vie challengeant. Parfois, on doit accepter de demander de l'aide. Ce n'est pas une marque de faiblesse et cela ne vous empêchera pas de garder les rênes de votre vie. Demandez-vous ce qui est le plus important pour vous : gagner du temps, de l'énergie et éviter de commettre des erreurs ou faire plaisir à votre égo ? A qui voulez-vous prouver que vous pouvez y arriver seul.e ?



## 20-Apprentissage

### *Interprétation basique*

SAVOIRS. Vous apprenez de nouvelles choses. Possibilité de formations ou de retour à l'école. Vous vous lancez dans l'apprentissage de quelque chose de complètement nouveau pour vous comme une nouvelle langue ou vous vous perfectionnez pour monter en compétences dans un domaine particulier. Dans tous les cas, cet enrichissement de connaissances nouvelles est favorable à votre croissance et vous ouvrira des portes.

### *Interprétation spirituelle*

Initiation. Expansion de conscience. Restez ouverts à de nouveaux savoirs enrichissants. Possibilité d'en apprendre plus sur ses racines ou sa famille. Un livre peut vous marquer et provoquer une ouverture d'esprit. Cultures étrangères, voyages et sagesse ancestrales sont comme des clés qui vous permettent de résoudre des énigmes et des questions existentielles. Ce sera ensuite probablement à votre tour d'enseigner ce que vous avez appris et expérimenté.

### *Carte à l'envers*

Esprit fermé, conditionné, qui refuse de voir autre chose que ce qui lui a été inculqué. Personne qui croit tout savoir et veut imposer ses croyances. Manque total d'intérêt pour la culture. Superficialité. Petitesse d'esprit. Attention : une vie dénuée de connaissance est une vie dénuée de sens.



## 21-Créativité

### *Interprétation basique*

CRÉATION. Vous avez une idée qui va passer du stade de la pensée au stade de la création. Un projet demande de faire appel à ce que vous avez en vous pour qu'il soit teinté de votre couleur et pas seulement des recherches que vous allez entreprendre. L'inspiration doit venir de votre imagination. Vous allez être rempli de cette belle énergie créatrice. Période stimulante. Vous vous apprêtez à écrire un livre, une chanson, créer une entreprise, une association, construire un projet, une œuvre artistique, ... Ce que vous créez existe peut-être déjà mais il est différent par le fait que vous y mettez votre touche très personnelle. Faites-vous confiance et lancez-vous.

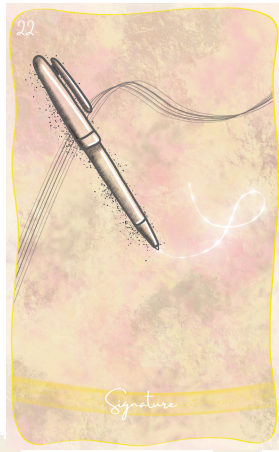
### *Interprétation spirituelle*

La créativité a quelque chose de magique. Reconnaissez cette magie en vous. Votre inspiration provient d'une source supérieure. Vous êtes guidé.e. Les activités créatives vous stimulent, vous motivent, et vous rendent lumineux.se. Elle vous aident également à prendre d'avantage confiance en vous. C'est cette confiance qui amène plus de fluidité.

Il est temps de révéler au grand jour vos créations.

### *Carte à l'envers*

Manque d'inspiration. Page blanche. Projet non stimulant. Blocage dans une réalisation. L'environnement est probablement défavorable à votre créativité. Le manque de créativité est souvent lié à un manque d'enthousiasme et de joie de vivre. Mode survie qui fatigue et qui empêche toute activité créative.



## 22-Signature

### *Interprétation basique*

DOCUMENTS. Vous vous apprêtez à signer un contrat ou des documents importants, qu'ils soient positifs ou négatifs. Possibilité également d'obtenir un diplôme ou une promotion. Mariage, Pacs, achat immobilier, contrat de travail, démarches administratives qui aboutissent. Dans tous les cas, ces documents officiels marquent une période cruciale de votre vie de part l'engagement qu'ils impliquent.

### *Interprétation spirituelle*

Une signature aura une valeur symbolique extrêmement forte pour vous. En acceptant de signer un accord, vous prouvez votre confiance à quelqu'un.

N'hésitez pas pour autant à lui confier vos attentes et vos craintes. Une signature est vécue comme une victoire, une revanche ou une libération.

### *Carte à l'envers*

Risque de signer un document malhonnête, faux ou risqué pour vous. Prudence dans tout ce que vous allez signer ces prochaines semaines. Risque de signer sous la contrainte ou par peur de quelque chose. Documents officiels qui tardent à arriver ou qui se perdent.





## 23-Changement

### *Interprétation basique*

TRANSFORMATION. Préparez-vous à du renouveau grâce à d'importants changements de vie. Déménagement, nouvel emploi, nouvelle relation, guérison, arrivée ou départ d'un membre du foyer, changement d'habitudes, d'organisation, renaissance. C'est le moment, vous êtes prêt et la situation actuelle a assez duré. Dans tous les cas, aucune peur à avoir : c'est pour du mieux. (Recouvrir pour connaître le domaine si votre question était générale).

### *Interprétation spirituelle*

Période de transformations. Changements très profonds suite à une prise de conscience. Vous êtes prêts pour vivre un véritable changement de cap après une période de chrysalide. Il y a une notion de liberté dans ce changement : on trouve sa voie, son véritable soi, on se libère de ses servitudes et on vit une vie plus alignée, choisie et non plus subie.

### *Carte à l'envers*

Stagnation. Difficultés à avancer. La situation dure depuis trop longtemps alors que cette vie ne vous convient pas. Ne soyez pas résigné ou pessimiste. Mettez-vous en mouvement de n'importe quelle manière pour activer l'énergie du changement. Faites-vous aider pour trouver ce qui bloque.



## 24-Toxique

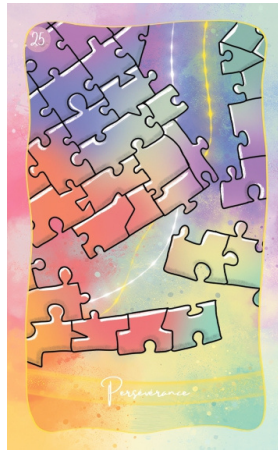
### *Interprétation basique*

On vous prévient ici d'une personne dans votre entourage qui va s'avérer néfaste. MÉFIANCE. Si vous avez des doutes sur quelqu'un, soyez très prudent dans tout ce que vous lui dites car il/elle pourrait s'en servir pour vous porter préjudice. Possibilité de conflit qui éclate pour vous permettre de démasquer une personne fautive et malintentionnée. Possibilité d'avoir à faire à quelqu'un qui vampirise votre énergie: elle utilise exagérément vos ressources (temps, argent,...) Faites attention aux personnes qui tentent de vous manipuler. Ce peut être vous : essayez-vous d'avoir excessivement du contrôle sur la vie de quelqu'un ? Ces mécanismes ne sont pas toujours conscients alors ne jugez pas ou ne culpabilisez pas: cette carte annonce une mise en lumière de cette situation et donc une opportunité de réharmoniser la relation dans le respect des énergies de chacun.

### *Interprétation spirituelle*

La plus grande source d'auto-sabotage, c'est de rester avec un entourage qui vous pollue. On vous invite avec cette carte à réfléchir à la cohérence entre vos aspirations et l'attitude et le discours des personnes qui vous entourent: est-ce qu'elles vous tirent vers le haut ? Est-ce qu'adopter leurs croyances vous aide à réaliser vos rêves ou au contraire vous freine ?

Possibilité de conflit qui éclate pour permettre un retour à l'harmonie d'une relation. Toute mise en lumière des intentions réelles d'une personne de votre entourage est une occasion de résoudre une situation malsaine.



## 25-Persévérance

### *Interprétation basique*

ACCROCHEZ-VOUS, vous allez réussir ! Vous pouvez continuer à croire à ce qui vous tient à cœur et que vous avez entrepris ou comptez entreprendre. Cette carte vous invite à persévérer. Vous avez toutes les pièces du puzzle en main et toutes les qualités et compétences en vous. Votre réussite dépend maintenant de votre volonté et de votre détermination. Le succès est au bout de vos efforts, la lumière est au bout du tunnel, tenez-bon, la récolte de votre dur labeur est proche.

### *Interprétation spirituelle*

Il est normal et humain d'avoir des doutes, des imprévus, des blocages, et des moments de découragement. Sans aller jusqu'au burn-out, on vous invite ici à tenir bon.

La persévérance ne veut pas dire foncer en sprint tête baissée. Cela ne veut pas dire non plus rester dans l'inaction indéfiniment en attendant un signe et une aide providentielle. Il existe un chemin du milieu qui respecte vos cycles énergétiques et le timing divin. Avec votre objectif en ligne de mire, ce sont vos boussoles pour courir plus sereinement ce marathon vers vos rêves.

### *Carte à l'envers*

Vous voulez abandonner et revenir en arrière. Sentiment de faire des efforts qui ne mènent à rien. Perte de motivation. Vous êtes pourtant sur le bon chemin. Vous avez juste besoin de faire une pause pour vous reposer et pour démêler la pelote afin de repartir plus léger et avec les idées plus claires.



## 26-Triangulaire

### *Interprétation basique*

TROIS AU LIEU DE DEUX. Une personne est de trop. Possibilité de tromperie. Possibilité d'une tierce personne qui pense pourtant bien faire mais qui est trop présente dans un couple ou une association, et en menace l'harmonie. Il peut s'agir de redonner sa juste place aux enfants, à la belle famille, à un troisième associé, à un ami,....

Cette troisième entité peut également être une addiction, un travail trop prenant, une passion envahissante, une habitude qui parasite la vie du couple. Cela peut être vous qui êtes de trop. Recouvrir pour en savoir plus.

### *Interprétation spirituelle*

Si vous avez identifié ce qui menace l'équilibre et le bonheur de votre couple ou d'une relation professionnelle ou amicale importante pour vous, ne vous sentez pas en danger ou rabaissé. On vous rappelle ici que vous êtes en position de force mais que c'est par l'amour et la communication que les choses peuvent revenir à la normale.



## 27- Discussion

### *Interprétation basique*

COMMUNICATION. Qu'ils soient constructifs ou non, fructueux ou pas, positifs ou négatifs, des échanges importants vont avoir lieu. Le dialogue est ouvert, les langues se délient, les négociations s'engagent... Il peut également s'agir d'oraisons, de prises de parole en public, de faire entendre sa voix et d'être entendu. Disputes ou débats libérateurs. Communication rétablie dans un couple ou avec un proche après une période de silence. Thérapie par le récit.

### *Interprétation spirituelle*

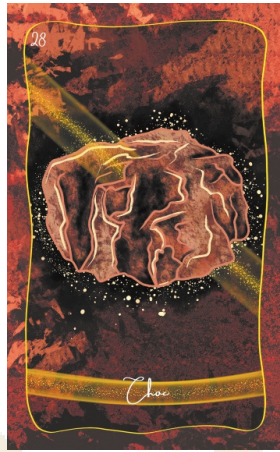
On vous invite à communiquer avec vos guides à travers la prière et à écouter leurs réponses à travers les signes.

Possibilité de don de communication télépathique à développer.

Si vous rencontrez actuellement des problèmes de communication, cette carte vous invite à libérer ce qu'il y a en vous d'une autre manière. L'écriture peut être un bon moyen de vous exprimer, même si vous ne donnez jamais ces écrits, et même si la personne à qui vous écrivez n'est plus de ce monde. Ne sous-estimez pas la puissance libératrice de cette méthode.

### *Carte à l'envers*

Communication bloquée. Disputes inutiles. Paroles qui n'arrivent pas à convaincre. Monologue. Discussion à sens unique. On vous invite à changer d'intention pour rétablir un dialogue constructif. Écoutez pour comprendre et non pour répondre. Réfléchissez avant de parler. Entraînez-vous avant une prise de parole importante.



## 28-Choc

### *Interprétation basique*

Évènement sidérant et marquant qui provoque une blessure profonde de l'âme. ÉPREUVE soudaine et difficile. Peur à affronter. Vérité révélée difficile à accepter.

Mauvaise nouvelle. A travers une épreuve inattendue et imprévisible, l'univers vient vous obliger à relever un challenge. Carte à nuancer absolument afin de ne pas sombrer dans des angoisses injustifiées et de l'hyper-contrôle. Pour éviter ce choc : demandez-vous quels sont vos besoins actuels non comblés, vos frustrations, vos dénis pour lesquels la vie aurait envie de vous faire réagir.

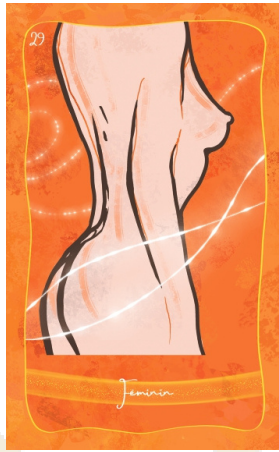
### *Interprétation spirituelle*

Un traumatisme trouve sa raison d'être dans la volonté de votre âme de transcender une part de soi. C'est une initiation. Les chemins des travailleurs de lumière et des guérisseurs sont souvent parsemés d'épreuves douloureuses.

Apprendre à guérir afin de pouvoir ensuite aider les autres à guérir est une véritable initiation divine. Comprenez que tout ce qu'on s'offre à soi-même, on sera capable de l'offrir aux autres. Vos anges vous invitent à rester une personne lumineuse qui inspire les autres par sa sagesse et sa positivité. Donner du sens à ce qui arrive ou à ce qui est arrivé fait partie du processus de guérison. Accepter l'inacceptable et sortir de la culpabilité également. Ce sont également 3 clés pour éviter que la situation ne se reproduise, un peu comme des répliques d'un séisme.

### *Carte à l'envers*

Exagération d'un évènement. Dramatisation. Victimisation excessive. Impossibilité de donner du sens. Les choses ne sont peut-être pas si graves et irréversibles que ça.



## 29-Féminin

### *Interprétation basique*

FEMME, mère ou homme avec une énergie féminine forte . Cette carte représente une personne avec une aura de douceur, d'amour maternel et de compassion. Sensuelle, délicate, son énergie est rassurante et communicative. Elle peut vous représenter ou représenter une personne qui aura une grande importance dans votre vie.

### *Interprétation spirituelle*

L'énergie féminine est une clé, un outil qu'on vous conseille ici de développer et d'utiliser. C'est l'énergie Yin, la Terre mère, le symbole de la fécondité, des intuitions et de notre part émotionnelle et sensible, de la créativité. On vous invite ici à vous demander comment mettre plus de Yin dans votre vie, comment l'incarner pour rayonner, que vous soyez un homme ou une femme.



## 30-Voyage

### *Interprétation basique*

Préparez-vous à un DÉPLACEMENT de plus de 50 kilomètres, peut-être même à l'étranger. Ce déplacement peut être répétitif : on doit faire des aller-retours. Déménagement possible. Voyage professionnel ou vacances. Dépaysement. Modification temporaire ou permanente de votre quotidien et de vos habitudes de vie.

### *Interprétation spirituelle*

Quel est cet endroit ou ce pays où vous avez toujours rêvé d'aller ou de retourner ? Pas parce que c'est une destination à la mode, mais parce que sans savoir pourquoi, ça vous "appelle". On vous invite avec cette carte à vous demander si la solution ne serait pas de changer de décor, même provisoirement. N'ayez pas peur, vous êtes bien-sûr toujours au bon endroit au bon moment et pour une bonne raison, mais il est temps d'envisager de bouger. Voyage initiatique. Partir d'un lieu de vie « pratique » comme proche de la famille par exemple pour aller explorer un lieu qui vous correspondra mieux énergétiquement, un lieu plaisir. L'environnement est primordial à votre épanouissement.

### *Carte à l'envers*

On est bloqué à un endroit. Voyage annulé ou reporté. Changement de destination.





## 31-Solution

### *Interprétation basique*

RÉSOLUTION D'UN PROBLÈME. Parce que vous l'avez profondément souhaité ou que vous avez beaucoup cherché, une situation bloquée, un conflit ou une problématique trouve une solution. Vous trouvez la sortie du labyrinthe.

Possibilité d'être aidé ou inspiré. Un vœu est exaucé, vos prières ont été entendues, vous allez pouvoir célébrer cette annonce avec joie et gratitude.

### *Interprétation spirituelle*

Cette carte vous invite à réfléchir à votre véritable rôle et responsabilité dans une situation : êtes-vous vraiment la seule personne à devoir porter le poids du problème ? Êtes-vous l'unique responsable ? Êtes-vous la seule personne à devoir solutionner ce qui doit l'être ? Les autres ont peut-être tendance à trop se reposer sur vous. Ce n'est pas parce qu'on est naturellement doué pour quelque chose et qu'on aime utiliser cette compétence qu'on doit l'utiliser à l'extrême. Donnez-vous un peu de répit.

### *Carte à l'envers*

Obstination qui empêche d'entrevoir toutes les possibilités. Refus d'accepter des solutions alternatives. Prenez de la hauteur, du recul sur la situation pour pouvoir envisager d'autres possibilités. Soucis excessifs pour autrui : vous n'avez pas à trouver des solutions pour résoudre tous les problèmes de tout le monde.



## 32-Autorité

### *Interprétation basique*

MAÎTRE. Exemple à suivre. Parent. Police. Justice. Personne respectable étant donné sa fonction, son statut ou ses actions. Cette carte représente une personne avec un statut important. Vous entretenez avec elle une relation de soutien, de conseil, ou d'autorité. Vous avez du respect pour cette personne. Si cette carte vous représente : vous êtes respecté, voire admiré. Possibilité d'obtenir un diplôme ou de réussir un concours qui permet d'accéder à un métier avec uniforme ou costume de travail.

### *Interprétation spirituelle*

On vous parle ici de la barrière mince entre ascendance et autoritarisme. Risque d'abus de pouvoir. Attention à vos conditionnements : c'est une bonne chose de respecter une autorité et ses valeurs mais conservez votre discernement. Ne soyez pas obéissant aveuglément. Personne n'est parfait et même un parent bienveillant peut, inconsciemment, user de manipulation. C'est encore plus facile quand il y a de l'affectif. Vous n'êtes plus un enfant. Fixez vos limites et osez vous libérer d'une soumission qui vous freine dans votre pleine expression de vous-même.



## 33-Etranger

### *Interprétation basique*

**DIFFÉRENT.** Cette carte représente quelqu'un qui vient ou qui revient d'un pays étranger à votre terre natale. Nomade. Expatrié. Il peut s'agir de vous. Dans un sens plus large, un étranger est une personne « à part », incomprise et rejetée comme le mouton noir d'une famille par exemple ou l'asocial d'une entreprise.

### *Interprétation spirituelle*

C'est le genre de rencontre ou de retrouvailles qui demandent une certaine ouverture d'esprit. Il est possible que cette personne vous aide à grandir et/ou à guérir : écoutez ce qu'elle a à vous dire au sujet de son expérience d'ailleurs.

Ses voyages ou son pays d'origine sont porteurs d'autres vérités, d'autres cultures, d'autres valeurs et d'une autre vision de la vie. Les différences sont certes difficiles à appréhender et demandent de l'humilité et du respect, mais elles sont sources d'une forme d'enrichissement inestimable et transformateur.



## 34-Découverte

### *Interprétation basique*

Telle une carte aux TRÉSORS, la vie vous guide vers ce que vous devez apprendre. Idées nouvelles, secrets dévoilés, révélations, ou nouveaux apprentissages, ces nouvelles connaissances ouvrent votre esprit et vous guident vers un possible changement de paradigme. Possibilité de trouver sa mission de vie, son âme-sœur, une idée innovante, son lieu de vie. Trouver un objet rare ou ancien. Voyage réel ou initiatique qui illumine l'esprit. Cela ne tombe pas du ciel : vous devez respecter une phase d'exploration, de tentatives, de recherches.

### *Interprétation spirituelle*

Suivez votre boussole intérieure: vos intuitions ! Elles vont vous guider vers des expériences nouvelles. Si vous effectuez actuellement un travail d'élévation spirituelle, vos recherches sur des sujets tels que l'astrologie vous mènent sur un chemin de libération. Tel un chemin de croix, vos efforts seront récompensés par la sublimation de votre être.

### *Carte à l'envers*

Vous vous sentez perdu, désorienté. Vie sans but, sans projets. Enfant sans idée de vocation. Manque d'intérêt pour la nouveauté. Perte de repères. Difficultés à s'adapter à un nouvel environnement. Vous avez du mal à voir la beauté de ce qui vous entoure. Vérifiez auprès d'un médecin si vous n'êtes pas en dépression ou en anesthésie émotionnelle ( Anhédonie ).



## 35-Infini

### *Interprétation basique*

CYCLES. La vie est faite de hauts et de bas. Même si vous avez l'impression d'être secoué par la vie, ne restez pas focalisé sur le négatif car il vous arrive autant de positif. Attention cependant aux extrêmes et à l'épuisement physique et psychique. Il s'ouvre à vous une période où les cycles s'enchaînent et se mélangent. Tout s'accélère. Possibilité d'avoir à recommencer certaines tâches.

### *Interprétation spirituelle*

L'infini est représenté par le Lemniscate. Ce symbole a beaucoup à nous apprendre. Il ne faut pas le voir figé mais plutôt comme une centrale énergétique en mouvement perpétuel. Il est pour moi la représentation des polarités de l'univers et de toute existence, l'immortalité de l'âme, les hauts et les bas de la vie, les forces et les vulnérabilités, les cycles, les saisons; le mouvement représente les buts, les forces; son centre représente la Source, le point zéro de l'état d'amour, la sublimation de l'être suite à l'illumination et la transcendance.

Cette carte vous propose de transposer les fluctuations de votre vie sur son dessin : est-ce que vous vivez des hauts très hauts puis des bas très bas ou êtes-vous plus proche du centre et donc de la sérénité ?

### *Carte à l'envers*

Gros blocage énergétique. Evolution spirituelle bloquée. Essayez de vous rappeler depuis quand vous constatez que votre vie n'avance plus. Y'a-t-il eu un évènement particulier ? Un choc ? Une rencontre ? Avez-vous une peur envahissante qui vous rend en hyper contrôle ? Il faut fournir un effort pour remettre du mouvement dans votre vie.



## 36-Plaisir

### *Interprétation basique*

On vous prédit ici une période remplie de JOIES dans un ou plusieurs domaines de vie. Profitez de ces cadeaux de la vie. Invitations, fêtes, vacances, amour réciproque, projets qui vous tiennent à cœur,... Cela peut aussi se présenter sous la forme d'un loisir épanouissant, d'une promotion motivante, d'invitations à des évènements agréables, ou encore de vacances qui se passent bien.... Ce qui vient vers vous vous rendra épanoui et vous remplira d'énergie positive.

### *Interprétation spirituelle*

Le plaisir est essentiel à la réalisation de ses projets. La joie est porteuse d'une énergie créatrice et elle se transmet à travers ses œuvres, ses paroles et ses actes pour servir le monde de toute sa puissance de cœur. Le niveau de plaisir dans nos actions est le baromètre qui nous indique si nous sommes sur le bon chemin.

### *Carte à l'envers*

Croyances et conditionnements qui empêchent de profiter pleinement de la vie. Blocages sexuels. Régime ou pratique sportive trop restrictifs. Vous n'êtes pas né pour être un martyr. Vous n'avez pas besoin d'en baver pour mériter quelque chose. Vous n'allez pas prendre le bonheur à quelqu'un : il y en a assez pour tout le monde. Autorisez-vous à être heureux.se et joyeux.se.



## 37-Inspiration

### *Interprétation basique*

BONNE IDÉE. Innovation. Imagination fertile. Créativité. Vous êtes inspiré pour mener à bien un projet ou pour mettre de la couleur dans votre vie et ainsi faire avancer vos rêves. L'inspiration peut venir d'un mélange entre vos intuitions et ce qui vous entoure. Gardez les yeux et les oreilles ouvertes.

Vous trouvez la solution à un problème, la réponse à une question, vous faites les bons choix en observant votre environnement et le parcours des autres. Cela peut être vous qui êtes une source d'inspiration pour les autres à travers vos partages de réussites.

### *Interprétation spirituelle*

Plus qu'une inspiration soudaine, on vous annonce ici une véritable révélation intuitive. Vous ressentez ce dont le monde a besoin.

La part intuitive et connectée au subtil est très importante dans votre créativité. Vous êtes de plus en plus ouvert.e aux signes de vos guides. Ils vous aident à travers des synchronicités et des répétitions. Cela vous inspire pour vous créer une vie plus alignée avec votre moi profond et votre mission de vie.

Rêves prémonitoires. Rencontres inspirantes.

### *Carte à l'envers*

Page blanche. Panne d'inspiration. Vampire énergétique qui empêche de se sentir serein et bloque donc les idées.

Mode survie laissant peu de place aux aspirations profondes.



## 38-Récolte

### *Interprétation basique*

RECEVOIR EN RETOUR. Notre vie est la somme de nos actions et de nos choix.

L'heure du juste retour a bientôt sonnée. Les souhaits, les attentions et les intentions, les bonnes comme les mauvaises, tout est envoyé dans l'univers telle une graine qui est plantée dont nous récolterons les fruits au moment parfait selon les lois du timing divin. La question est de savoir ce que vous avez semé ? Est-ce positif ou négatif ? Quels ont été vos vœux et qu'avez-vous fait pour les réaliser ? Argent prêté qui nous est rendu. Retours sur investissements. Échange de services. Entraides équitables. Patience récompensée.

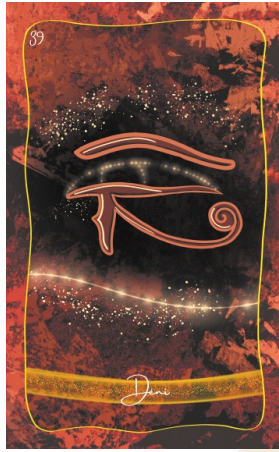
### *Interprétation spirituelle*

Cette carte nous parle de la notion de karma et de l'équilibre qu'il permet à travers les différentes incarnations plutôt qu'à l'échelle d'une seule vie. Cette idée spirituelle peut vous aider à expliquer l'inexplicable à propos de destins qui semblent injustement désastreux. Le karma amène son lot de cadeaux et de tourments, tout comme la providence. Le libre arbitre est notre clé pour le rééquilibrer. Passage initiatique du destin à la destinée mais sans fatalité.

### *Carte à l'envers*

Vengeance. Injustice. On subit une certaine méchanceté sans l'avoir méritée.  
Escroquerie.





## 39-Déni

### *Interprétation basique*

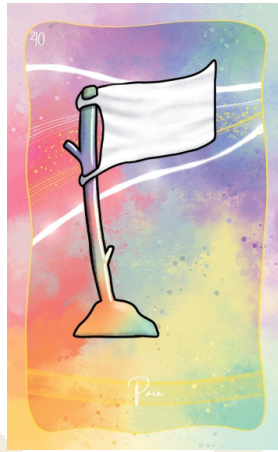
Parfois, la réalité est difficile à affronter. Cette attitude de déni est un mécanisme naturel d'auto protection. Cette carte vous invite à écouter votre âme qui tente de vous ouvrir les yeux sur une situation ou une personne. ŒILLÈRES. Attitude d'auto-sabotage. Refus de la réalité. Vous foncez tête baissée en occultant les signes et mises en garde. Ne vous jetez pas la pierre : sortir du déni demande beaucoup de courage, de remise en question, de discernement, et cela sans sombrer dans une culpabilité destructrice. Cette situation n'étant pas tenable sur le long terme, il va falloir oser regarder la réalité en face. La vie risque de vous ouvrir les yeux de force par un évènement désagréable si vous n'acceptez pas de sortir de votre déni. Il faudra dans tous les cas être fort pour prendre des décisions de changement nécessaires. Superstitions.

### *Interprétation spirituelle*

Vous repoussez une part intuitive et spirituelle de vous. Oser écouter vos intuitions est la clé pour sortir du déni, chasser vos peurs et accepter le changement qui s'impose. Reliez-vous à votre âme. Entamez le dialogue avec vos anges et faites vœux de vérité à travers une prière par exemple: imaginez un ange, un guide ou un défunt bienveillant et confiez-lui en pensée, à l'oral ou à l'écrit votre souhait d'une vision plus éclairée.

### *Carte à l'envers*

Attitude puérile. Mensonges. Refus d'assumer la responsabilité de ses actes. Fuite ou agressivité devant l'évidence. Il peut s'agir de vous-même ou d'une autre personne qui refuse d'entendre raison face à vous.



## 40-Paix

### *Interprétation basique*

SÉRÉNITÉ. Votre cœur et votre esprit sont en paix. Vous vous réconciliez avec une personne. Vous faites la paix avec le passé. Un combat cesse. Vous atteignez un haut niveau de sérénité et de confiance en la vie. Une situation difficile s'apaise. Retour au calme et à l'harmonie, en vous et autour de vous. C'est une période de bien-être insouciant qui vient vers vous. Pardon. Acceptation. Libération. Apaisement. Fin d'un soucis. Vous avez fait les bons choix.

### *Interprétation spirituelle*

Cette "trêve" salvatrice vous permet de comprendre que tout est arrivé pour une raison et vous invite à pratiquer la gratitude pour tous les événements passés, quels qu'ils soient. Rappelez-vous de ce moment pour vous rassurer la prochaine fois que vous aurez des craintes sur l'avenir. Rien n'arrive par hasard. Mais le temps est plus à savourer qu'à philosopher alors profitez sans culpabiliser : vous l'avez bien mérité !

### *Carte à l'envers*

Discorde. Tiraillements. Doutes. Mental trop présent. Incapacité à faire un choix. On vous conseille ici de vous relier à vos anges afin de donner du sens et de retrouver votre chemin.



## 41-Printemps

### *Interprétation basique*

Cette carte représente la période printanière de mars à mai. Elle peut représenter des personnes des signes du Bélier, du Taureau ou des Gémeaux.

### *Interprétation spirituelle*

Cette carte porte l'énergie des commencements et du renouveau. Motivation. Nouveaux projets. Engouements. Déménagement possible. De nouvelles impulsions et idées ont la possibilité de commencer à se matérialiser mais on doit accepter de finir de se séparer de certaines choses du passé.



## 42-Guérison

### *Interprétation basique*

Que la guérison soit physique, psychique, relationnelle, ou émotionnelle, vous recouvrez la SANTÉ et une énergie positive. Cette carte signe la fin prochaine d'un mal-être.

Associée à une carte personnage il peut s'agir d'un thérapeute.

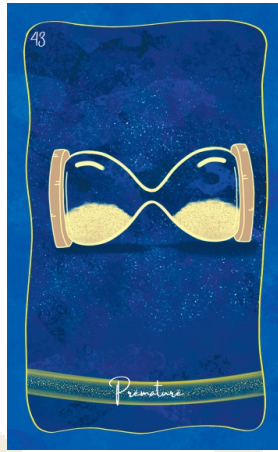
### *Interprétation spirituelle*

On vous parle ici de guérison karmique et d'équilibre énergétique. Vous avez transmuté un travers, dépassé une phobie, guéri à la source une blessure d'une vie antérieure ou transgénérationnelle. Votre fréquence vibratoire s'en trouve plus intense et plus positive. Vous êtes en harmonie avec votre entourage et en paix car plus aligné.e. Vous attirez à vous de meilleures personnes et de belles opportunités car l'univers agit en résonance avec vos énergies.

### *Carte à l'envers*

Errance thérapeutique. Difficultés pour trouver le bon traitement ou le bon thérapeute. Il ne faut pas désespérer et continuer de chercher, tester, vous renseigner sur tout ce qui pourrait améliorer votre santé physique ou mentale.

N'hésitez pas à combiner médecines traditionnelles et alternatives.



## 43-Prématuré

### *Interprétation basique*

Cette chose à laquelle vous pensez ou que vous espérez se produira dès que vous serez prêt. Pour l'instant, IL EST TROP TÔT. Délai espéré trop court. Cette carte vous prévient qu'il manque une étape à franchir dans votre évolution de conscience avant d'obtenir la chose ou la situation à laquelle vous pensez. Vous devez peut-être d'abord guérir, vous reposer, vous former, ou encore faire de la place dans votre vie avant d'accueillir la nouveauté qui vient vers vous. Ce n'est peut-être tout simplement pas le bon moment.

### *Interprétation spirituelle*

L'univers est prêt et il vous soutient dans cette transition que vous espérez. Un peu de patience est nécessaire mais pas seulement. Demandez-vous à quoi vous devez dire non ou stop ? Qu'est-ce qui vous entrave et ne vous correspond plus ? Ne mettez pas la charrue avant les bœufs. S'il s'agit d'un projet révolutionnaire ou avant-gardiste, c'est peut-être le monde ou vos proches qui ne sont pas prêts. Adaptez-vous à eux pour faire avancer les choses et demandez-vous comment faire pour que ça se passe au mieux pour tout le monde et pas seulement pour vous. Si c'est une rencontre amoureuse que vous attendez: c'est la personne qui vous est destinée qui n'est pas encore prête.



## 44-Solitude

### *Interprétation basique*

REPLIS. On vous parle ici d'un sentiment de solitude subie. Elle peut faire suite à un évènement : une rupture, un éloignement, un changement d'habitudes et de fréquentations, une difficulté financière passagère, un isolement sanitaire, un emprisonnement, un abandon, du racisme, le décès ou le départ d'un proche,... Ce sentiment peut aussi avoir pour origine un mal-être général, un burn-out, une impression de décalage avec la vie et notre entourage, qui engendre la frustration de se sentir incompris. Difficultés à s'intégrer dans un groupe. Attitude et période de replis sur soi, d'isolement, d'enferment. Communication difficile qui décourage.

### *Interprétation spirituelle*

Cette carte vous rappelle que vous n'êtes jamais vraiment seul : vos anges protecteurs sont là, ils veillent sur vous et vous protègent. On vous invite à trouver l'ancrage en vous-même pour que votre bonheur ne dépende plus des autres.

### *Carte à l'envers*

Solitude voulue et appréciée. On s'isole pour de mauvaises raisons. Expliquez à vos proches que votre attitude de repli n'est pas contre eux mais pour qu'elle est pour vous une chose importante pour la suite des relations. Il vaut mieux attendre de sortir de votre chrysalide pour un retour à la communication.



## 45-Hiver

### *Interprétation basique*

Cette carte représente la période hivernale de décembre à février. Elle peut représenter des personnes des signes du Capricorne, du Verseau ou du Poisson.

### *Interprétation spirituelle*

L'hiver représente une période de repli, de secrets, de ralentis, de maturation silencieuse des projets, et de préparation à un nouveau cycle futur. Vous reprenez des forces. Vous prenez l'élan nécessaire pour sauter plus haut et aller plus loin. Le temps peut vous sembler lent. Cette période ne dure pas, viennent ensuite la naissance des projets, le renouveau.



## 46-Automne

### *Interprétation basique*

Cette carte représente la période automnale de septembre à novembre. Elle peut représenter des personnes des signes de la Balance, du Scorpion ou du Sagittaire.

### *Interprétation spirituelle*

L'automne représente une période de transformation de soi-même, de chrysalide, voire de dépression. Temps de bilan et de point sur ses aspirations et ses désirs.

On commence sérieusement à envisager un déménagement ou de grands changements en soi ou dans sa vie pour aller vers ce qui nous fait davantage vibrer et en éliminant ce qui ne nous correspond plus.





## 47-Calme

### *Interprétation basique*

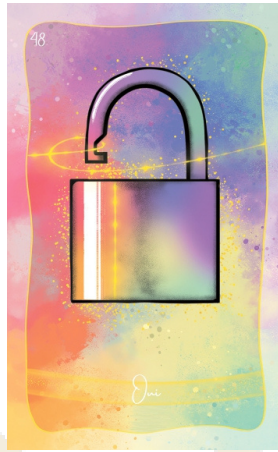
TRÊVE. Retraite spirituelle. Pèlerinage. Accalmie. Répit. Solitude voulue et appréciée. Possibilité de se couper de la réalité pour profiter d'un temps d'introspection, de méditation, de réflexion, de silence, utile pour régénérer le corps et l'esprit. Ennui nécessaire. Vacances thérapeutiques. Convalescence. Vous reprenez des forces. Rythme de vie ralenti. Une occasion de vous reposer un peu vous est offerte. Vous pouvez l'accepter sans craindre qu'on vous le reproche et sans risque de passer à côté d'une opportunité.

### *Interprétation spirituelle*

Vous ressentez le besoin de vous couper du monde ? C'est normal et sain, vous avez tout à fait le droit de prendre du temps pour vous à ne rien faire. Ne culpabilisez pas. Vous avez le devoir de dire NON quand ça vous coûte de dire OUI. Cette carte vous invite à penser à vous. Mais n'attendez pas l'épuisement! La vie est rythmée par des répétitions de cycles, pas par une course à l'ascension sans fin. La contemplation de l'ouvrage accompli fait partie intégrante des étapes de l'alchimiste: prenez le temps d'admirer tout ce que vous avez déjà réalisé au lieu de ne penser qu'à tout ce que vous avez encore à faire. Étape salvatrice. Elle est nécessaire pour vous réaligner avec votre partie divine et vous permet de vous reconnecter aux besoins profonds de votre âme. Tel un temps de méditation, le silence est utile pour régénérer le corps et l'esprit.

### *Carte à l'envers*

Cacophonie. Surmenage. Rythme de vie insoutenable. Environnement stressant. Vous êtes sur-sollicité. Risque d'épuisement. Le système nerveux est mis à mal.



## 48-Oui

### *Interprétation basique*

La réponse à votre question est oui ou POSITIVE.

Pour que cette carte soit comprise correctement, votre question doit être posée dans une orientation positive.

### *Interprétation spirituelle*

A quoi pensez-vous ? Quelles sont vos peurs ? Vos rêves ? Vos espoirs ? Cette carte puissante est là pour vous rassurer et vous dire que vous pouvez positiver, oser, vous lancer, espérer. Orienter vos pensées et votre énergie dans ce sens aidera grandement à la manifestation.



## 49-Tristesse

### *Interprétation basique*

On vous prévient ici d'un moment de tristesse, voire d'une petite période de DÉPRIME. La tristesse peut avoir 2 sources : Un ou plusieurs événements extérieurs ou un état profond de mal-être général incontrôlable.

Sentiment de désespoir. Tristesse due à une déception. Mal-être général de plus en plus intense. Ne vous enlisez pas plus dans cet état négatif et ouvrez-vous à un proche ou un thérapeute. Attention à l'empathie et la compassion excessive: les autres ont besoin de votre positivité, pas que vous sombriez avec eux.

### *Spirituelle*

Le sentiment de tristesse ne définit pas votre vie. Il n'est pas vous. Et il ne durera pas. Par contre, il vous ouvre la porte à plusieurs réflexions profondes. Accueillez votre tristesse avec bienveillance, nommez-là, puis prenez du recul vis-à-vis d'elle en vous posant un maximum de questions : Quel message mon âme m'envoie à travers elle? Quel besoin n'est pas comblé en moi? Quelle leçon ai-je à apprendre de cette situation? Quelle est la vérité: est-ce vraiment de la tristesse que je ressens ou est-ce que je suis blessé.e dans ma fierté par exemple ? Quel est ce schéma que je reproduis? Quelle blessure d'enfance cette situation réveille?

Victimisation possible: Quel avantage avez-vous à paraître triste aux yeux des autres? Essayez-vous par exemple de vous faire accepter ? D'éviter les jalousies? D'attirer l'attention ?

### *Carte à l'envers*

Dépression. Burn out. Personne inconsolable. Il faut absolument consulter un spécialiste le plus vite possible.



## 50-Eté

### *Interprétation basique*

Cette carte représente la période estivale de juin à août. Elle peut représenter des personnes des signes du Cancer, du Lion ou de la Vierge.

### *Interprétation spirituelle*

L'été représente une période lumineuse d'abondance et d'expansion de soi. On dégage une belle énergie lumineuse. On profite avec joie des plaisirs de la vie et avec fierté de tout le travail accompli. Période de récoltes, de profits, de partages. Vous faites des choix en fonctions de vos envies et non plus en fonction des autres.



## 51-Colère

### *Interprétation basique*

Vous allez vivre un événement qui va provoquer de la colère en vous. Possibilité de dispute. Combat psychologique. Colère silencieuse. Cette colère sera passagère mais ce FEU INTÉRIEUR doit être évacué afin de pouvoir retrouver votre énergie et orienter votre esprit et vos forces vers les solutions possibles.

Vous n'avez pas besoin de vous épuiser dans ce combat plus longtemps: vous avez tout ce qu'il faut pour surmonter cet obstacle que vous vivez probablement comme une injustice ou pour lequel vous culpabilisez. Découvrez avec les cartes personnages si c'est une personne qui est en colère après vous.

### *Interprétation spirituelle*

Cette carte invite à réfléchir à ce qui peut être un fléau qui vous ronge depuis trop longtemps et qui dicte votre vie émotionnelle comme un pantin. Lorsqu'une blessure n'est pas cicatrisée, elle laisse une trace de colère ou de culpabilité. La vie va alors provoquer des situations où nous allons revivre cette colère afin de nous donner de nouvelles occasions de guérir ce traumatisme passé. La première étape est la conscientisation. Cet exercice difficile mais libérateur demande de savoir se remettre en question, de sortir de la victimisation, et de souhaiter profondément une vie plus sereine. La prochaine étape sera l'expression, puis le pardon: à soi-même, aux personnes qui vous ont fait souffrir, et à la vie.

### *Carte à l'envers*

Vous subissez ou provoquez une colère injustifiée, nerveuse, qui sert uniquement à évacuer. Méchanceté « gratuite ». Ne vous formalisez pas. Recherche inconsciente de conflit pour pouvoir décharger ses humeurs.



## 52-Retard

### *Interprétation basique*

Les choses ne se passent pas comme vous l'espérez. Les projets sont plus longs que prévu à se concrétiser. OBSTACLES imprévus. Une personne tarde à revenir ou à donner des nouvelles. Courriers qui n'arrivent pas ou lenteur administrative.

Problèmes inattendus et non anticipés à résoudre pour pouvoir avancer.

Possibilité de découragement et d'impatience. Tout ne dépend pas que de vous, vous ne pouvez pas tout contrôler alors ne culpabilisez pas. Si votre retard est dû à de la procrastination, faites-vous accompagner pour vous motiver. Faites preuve de patience, de persévérance et de flexibilité. Si vous ne pouvez plus attendre: revoyez vos objectifs ou changez de chemin.

### *Interprétation spirituelle*

Des événements semblent entraver votre chemin mais ils font, en fait, partie du chemin. Donner du sens à leur présence est nécessaire à votre évolution. Votre enthousiasme est mis à rude épreuve : pouvez-vous essayer de trouver du plaisir dans le chemin et au milieu de l'attente ? Pouvez-vous garder votre vision et vos objectifs tout en étant détaché du résultat ? C'est là la vraie sagesse. Faites confiance au fait que ce qui est bon pour vous ou juste pour tout le monde arrivera au moment opportun. C'est là le véritable lâcher-prise.

### *Carte à l'envers*

Petits imprévus sans importance qui vous aident à relativiser et à travailler sur les notions de contrôle, de gestion du stress et de perfectionnisme. La situation se débloque rapidement.



## 53-Dans longtemps

### *Interprétation basique*

DÉLAI IMPORTANT. Cette carte signifie que l'évènement ou la situation à laquelle vous pensez ou qui est prédite par les cartes qui l'entoure se produira dans plus de 6 mois et dans plus de temps que ce que vous espérez.

### *Interprétation spirituelle*

On vous invite ici à faire preuve d'une grande patience. Délais rallongés ou dépassés. Ayez confiance dans le timing divin : les choses se produisent toujours au bon moment.



## 54-Non

### *Interprétation basique*

La réponse à votre question est non ou le résultat est NÉGATIF.  
Pour que cette carte soit comprise correctement, votre question doit être posée dans une orientation positive.

### *Interprétation spirituelle*

Le chemin auquel vous pensez n'est pas le bon. Cette personne, ce projet, cette éventualité, ce choix, ne sont pas les plus adaptés pour vous. Energie du refus, des portes fermées et des blocages.





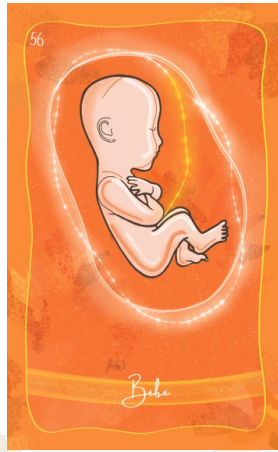
## 55-Âme nouvelle

### *Interprétation basique*

INCONNU. Cette carte représente une personne que vous ne connaissez pas encore. C'est une future rencontre, physique ou virtuelle, qui apporte de nouvelles opportunités et des possibilités de changement ou d'évolution pour les deux. Rencontre imprévue qui ne laisse pas indifférent.

### *Interprétation spirituelle*

Les rencontres ont une atmosphère inexplicable qui ne se reproduit plus jamais une fois que la relation évolue. On vous invite ici à faire durer cette magie le plus possible et à poser des fondations solides car cette possibilité ne se présente qu'une fois. Dès qu'une nouvelle personne va toucher votre cœur, prêtez attention à ce qui pourrait gâcher cette magie: la méfiance? Les préjugés? L'auto-protection par peur de souffrir? En faire des tonnes et ne pas être vraiment vous-même pour plaire à tout prix? Préparez-vous à cette nouvelle relation qui arrive en faisant une petite introspection de ce que vous voulez vraiment vivre avec elle.



## 56-Bébé

### *Interprétation basique*

**NOURRISSON.** Cette carte représente un bébé né ou à naître, un enfant, un adolescent ou personne avec un esprit très juvénile, voire immature. Ne vous fiez pas à son apparente fragilité. Montrez pâte blanche pour gagner sa confiance.

Grossesse. Naissance. Personne beaucoup plus jeune que vous. Travail avec des enfants ou dans un univers enfantin. Cette carte peut aussi représenter une grosse responsabilité à assumer.

### *Interprétation spirituelle*

Période de gestation d'un projet ou d'une idée entrain de mûrir pour pouvoir naître. Chrysalide. Maturation. Cette carte vous invite aussi à réfléchir à la question de la parentalité. Quelle mère ou quel père je souhaite être pour mon enfant? Quels parents ont été les miens avec moi ? Qu'est-ce que je souhaite conserver ou pas dans le modèle qu'ils m'ont offert? Quel parent je peux être pour moi-même si je me traite avec un maximum de bienveillance? Qu'est-ce qui m'a manqué enfant de la part de mes parents et que je peux très bien m'apporter à moi-même?



## 57-Très bientôt

### *Interprétation basique*

IMMINENCE. URGENCE. Cette carte signifie que l'évènement ou la situation à laquelle vous pensez ou qui est prédit par les cartes qui l'entoure se produira dans moins de 6 mois ou plus rapidement que prévu. Les choses vont s'accélérer tout d'un coup. Tenez-vous prêt.e.

### *Interprétation spirituelle*

On vous prévient ici de vous préparer à ce que les choses bougent rapidement. Si vous procrastinez ou repoussez sans cesse, si vous ne vous sentiez pas prêt.e, ou encore si vous vous auto-sabotez même inconsciemment pour repousser une échéance, tout cela ne sera bientôt plus possible. L'univers ne vous laisse plus le choix : c'est très bientôt le moment tant attendu ou redouté.



## 58-Alerte santé

### *Interprétation basique*

**MALADIE OU DOULEUR.** Il est temps d'écouter votre corps. Faites un point sur votre alimentation, vos addictions, votre environnement et votre dose hebdomadaire d'exercice physique. Consultez au sujet de douleurs chroniques.

État de tension nerveuse ou d'inflammation chronique qui ne peut plus être ignoré. Cette carte vous invite à prendre soin de vous et à surveiller votre santé physique et psychique. Il faudra peut-être ralentir un peu le rythme ou reporter un projet afin de régler une baisse d'énergie ou de moral. Examens de contrôle.

### *Interprétation spirituelle*

Le corps est un livre ouvert pour découvrir les messages de l'âme.

Elle vous alerte à travers lui pour vous inviter à prendre conscience de ce qui vous pèse ou vous avilit en ce moment. Qu'avez-vous mis sous le tapis depuis trop longtemps? Que taisez-vous à votre entourage pour les protéger? Cette carte peut aussi vous inviter à prendre davantage soin de votre vaisseau en modifiant votre environnement physique ou relationnel, personnel ou professionnel car il influe lui aussi sur notre santé. La psyché et le physique étant intimement liés, une thérapie par la psychologie sera bénéfique pour soulager les maux du corps et une médecine physique aura des effets sur votre moral. Les thérapies sont nombreuses: offrez-vous ce temps et ce soin au plus vite.

### *Carte à l'envers*

Souci excessif de sa santé. Hypochondriaque. Prendre soin de sa santé et de son corps c'est bien, mais attention à ne pas sombrer dans la paranoïa et de vous empêcher de vivre normalement. Peur qui empoisonne.



## 59-Relation sincère

### *Interprétation basique*

RELATION HONNÊTE et sans tabous. Cette carte représente une personne authentique et de confiance avec qui vous êtes ou avec qui vous allez entrer en relation prochainement. Amour ou amitié réciproque. Âmes sœurs. Couple fusionnel. Fan club ou communauté qui apprécie votre authenticité.

Entourage favorable. Personne sur qui on peut compter. Échanges épanouissants. Il peut également s'agir d'un couple inspirant qui a bon coeur et qui joue un rôle important dans votre vie.

### *Interprétation spirituelle*

Cette carte vous prévient de l'importance du casting dans votre entourage relationnel. Soyez complètement honnête avec vous-même et avec vos ressentis: avec qui dans votre vie avez-vous une relation équilibrée et harmonieuse? Sans compétition? Sans détours et sans faux-semblants? Avez-vous l'habitude de faire les choses pour plaire aux autres et en fonction de ce qu'ils vont penser de vous? Il est peut-être temps de faire un petit nettoyage relationnel. Avez-vous tendance à faire les mauvais choix pour ne pas être seul.e? Une relation sans dépendance affective ne peut exister qu'en présence de 2 personnes qui s'aiment suffisamment elles-mêmes et qui n'ont pas peur de la solitude. La relation à l'autre devient alors pure car dénuée d'intentions. Possibilité d'une relation qui ouvre la porte à des informations de guérison et qui permet un bond de croissance sur le plan spirituel. Vos échanges peuvent provoquer des ouvertures de conscience. Fusion relationnelle. Absence de tabous. Amour inconditionnel.



## 60-Masculin

### *Interprétation basique*

HOMME, père, ou femme avec une énergie masculine forte. Cette carte représente une personne avec une grande puissance. Qu'elle soit bénéfique ou destructrice, son énergie peut provoquer des événements brutaux dans votre vie. Il peut vous représenter ou représenter une personne qui aura une grande importance dans votre vie.

### *Interprétation spirituelle*

L'énergie masculine est une force qui doit être maîtrisée pour pouvoir l'utiliser sans détruire. C'est l'énergie Yang, la chaleur, la lumière, symbole d'action et de notre part impulsive qui permet de dépasser les peurs. On vous invite ici à vous demander comment mettre plus de Yang dans votre vie, comment canaliser et mettre à profit cette énergie, que vous soyez une femme ou un homme.



## 61-Raison

### *Interprétation basique*

Vous allez faire preuve de SAGESSE et de maturité dans une situation. Vous restez loin des conflits et vous ne laissez pas les tensions ambiantes vous atteindre et vous influencer. On vous respecte pour votre équité et votre sagesse, pour votre sens de la justice et votre capacité à prendre du recul sur les évènements. Médiateur dans les conflits.

Juste milieu. Caractère calme et rassurant, de bon conseil. Vous êtes une lumière pour les autres. Si vous devez prendre une décision, faites le choix de raison, mais attention: pas en fonction de vos peurs ni des autres.

### *Interprétation spirituelle*

Sage. Vous avez évolué, compris beaucoup de leçons à travers les enseignements de la vie. Vous aspirez à plus de calme maintenant et vous l'avez bien mérité. Vous vous servez de ces expériences passées et surtout de la manière dont elles vous ont fait grandir pour aider les autres. Réfléchir avant d'agir. Attention cependant à ne pas tomber dans la passivité. Vivre, c'est s'impliquer. Il faut trouver un juste équilibre entre passion et raison, un accord entre le cœur et l'esprit.

### *Carte à l'envers*

Folie. Immaturité. Agir sans se soucier des conséquences. Comportement instinctif à l'extrême. Évasion dans des états qui évitent la réalité grâce à des substances dangereuses. Vous ou la personne concernée avez besoin d'aide.

## Epilogue

*Quelques vérités personnelles :*

Je tire les cartes depuis que j'ai 14 ans et pourtant j'ai commencé les tirages à distance à 40 ans.

J'ai pratiqué sur des dizaines de jeux différents.

J'ai pratiqué parfois quotidiennement, puis parfois plus du tout pendant des mois.

Et pourtant, j'améliore encore ma pratique année après année.

C'est pour moi un outil formidable qui m'a aidé à comprendre beaucoup de situations, qui m'a prévenu quand j'en avais besoin, qui m'a confirmé ce que je pressentais, qui m'a rassuré quand j'étais au plus mal, qui m'a accompagné dans mes soins karmiques pour mes clients, et enfin qui m'a permis d'aider beaucoup de personnes à cheminer plus sereinement.

Alors : merci la vie de m'avoir offert de pouvoir pratiquer cette discipline depuis si longtemps.

*Cet Oracle est mon cadeau en retour :* je souhaite qu'un maximum de personnes puissent s'ouvrir à cet art et apprivoiser à leur tour leur intuition.

*Voici donc mon dernier conseil pour vous qui débutez :*

Quand ce n'est pas inné, il est normal de devoir s'entraîner pour évoluer et s'améliorer. L'intuition se travaille, les cartes s'appriivoisent et les méthodes de tirage s'apprennent petit à petit.

Alors ne désespérez pas car au début il est normal de :

Bloquer

Ne rien comprendre

Que rien ne se réalise

Se trouver maladroit.e

Persévérez, pratiquez, et soyez indulgents avec vous-même ❤️



Vous êtes maintenant prêt.e à faire entrer un peu plus de  
magie dans votre vie ....

“Pour que chaque  
jour compte !”

Amélie Ginger

## Pour aller plus loin

Il existe bien sûr de nombreux autres conseils pour améliorer votre pratique:

- Tirer les cartes à quelqu'un d'autre (niveau professionnel )
- Tirer les cartes à quelqu'un d'autre à distance
- Savoir discerner son mental de son intuition
- Analyser et développer ses ressentis et sensations corporelles
- Tirages plus élaborés
- Les oracles au service des thérapeutes
- Comprendre les associations de cartes
- Prières et rituels pour accompagner votre pratique

▶ C'est pourquoi je propose aux plus motivés d'entre vous un coaching-formation "**Initiation à la spiritualité**" en rendez-vous privé (audio ou visio) de 2 heures (et je fais une super réduc' à ceux qui ont acheté l'Oracle 😊)

Et en bonus :

- Aide pour comprendre un de vos tirages
- Réponses à toutes vos questions (si je peux 🙏)
- Un cadeau surprise 🎁

**RDV** par ici : <https://amelieginger.com/coaching-initiation-a-la-spiritualite>

(Précisez-moi dans la prise de rdv que c'est pour la Cartomancie suite à l'achat de l'Oracle 🙏)